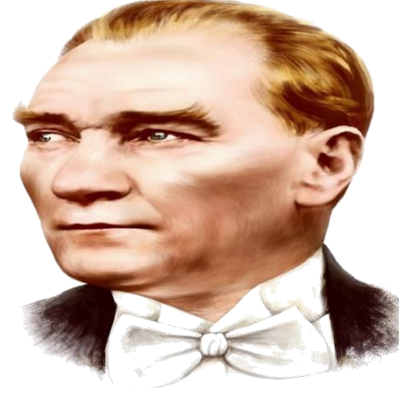


T.C.
KÜTAHYA VALİLİĞİ
Simav İbn-i Sina Mesleki ve Teknik Anadolu Lisesi Müdürlüğü

2024-2028 Stratejik Plan

Kütahya - 2024



Millî Eğitim'in gayesi; memlekete ahlâklı, karakterli, cumhuriyetçi, inkılâpçı, olumlu, atılgan, başladığı işleri başarabilecek kabiliyette, dürüst, düşünceli, iradeli, hayatta rastlayacağı engelleri aşmaya kudretli, karakter sahibi genç yetiştirmektir. Bunun için de öğretim programları ve sistemleri ona göre düzenlenmelidir. (1923)”

Mustafa Kemal ATATÜRK

Okul - Kurum Bilgileri

İli: KÜTAHYA		İlçesi: SİMAV	
Adres	Hisarardı Mah. Hisarardı 1 Sk. No 3 İç Kapı No 2 Simav	Coğrafi Konum(Link)	https://tinyurl.com/48s4reb5
Telefon Numarası	0(274)5136910	Faks Numarası	0(274)5137085
E-Posta Adresi	simavsaglikmeslek@gmail.com	Web Sayfası Adresi	http://simavsaglikmeslek.meb.k12.tr
Kurum Kodu	962644	Öğretim Şekli	Tam Gün (Tam Gün/İkili Eğitim)

Okul Müdürü Sunuşu

Ülkemizin büyüme ve gelişme hedeflerine bizleri ulaştıracak, sosyal ve ekonomik yönden gelişime katkı sağlayacak en önemli faktör en iyi yatırım eğitimidir. Eğitim kurumlarımızın her biri kendi amaç ve hedefleri doğrultusunda göstermiş olduğu faaliyetlerini düşünülerek hazırlamalı ve planlı bir şekilde yürütmelidir.

Ortaya koyduğumuz misyon ve vizyon doğrultusunda belirlediğimiz amaç ve hedeflere ulaşabilmek için çok iyi bir planla yola çıkmamız gerektiğinin bilincindeyiz. Gelişen ve sürekliliği olan, bilgiyle donatılmış iyi bir planlama temellerine dayanan güçlü bir yaşam standardı ve ekonomik yapı; stratejik amaçlar, hedefler ve planlanmış zaman diliminde gerçekleşecek uygulama faaliyetleri ile yani stratejik planlarla oluşabilmektedir. Geleceğe yönelik yeni stratejiler belirlerken mevcut planların değerlendirilmesi ve onlardan yararlanılması daha güçlü plan ve programların hazırlanmasına zemin hazırlar.

Mesleki ve Teknik Anadolu Lisesi Sağlık Hizmetler alanı olarak amacımız; öğrencilerimizi yalnızca lise mezunu gençler olarak yetiştirmek değil, girdikleri her türlü ortamda çevresindekilere ışık tutan, hayata hazır, hayatı aydınlatan, bizleri daha da ileriye götürecek gençler olarak yetiştirmektir. Öğrencilerimizi Türk Milli Eğitiminin genel amaçları, temel ilkeleri ve sağlık hizmetlerinin özel amaçları doğrultusunda sağlık sektörünü yardımcı ara eleman olarak hazırlamaktır. Aynı zamanda yükseköğrenime devam etmek isteyen öğrencilerimizin bu yöndeki çabalarını destekleyecek faaliyetleri de sürdürmektir.

İdari ve öğretmen kadrosuyla bizler çağa ayak uydurmuş, yeniliklere açık, Türkiye Cumhuriyetini daha da yükseltecek gençler yetiştirmeyi ilke edinmiş bulunmaktayız. Okulumuzdan başarıyla mezun olan öğrencilerimiz mezuniyetlerinden hemen sonra bir meslek mensubu olarak hayata atılmakta ve mesleklerini icra edebilmektedirler.

Simav İbn-i Sina Mesleki ve Teknik Anadolu Lisesi olarak Stratejik Plan (2019–2023)'da belirlemiş olduğumuz amaç ve hedefleri, iyi bir takım ruhu ile hareket ederek en üst düzeyde gerçekleştireceğimize inancım sonsuzdur. Bu itibarla hazırlama sürecinde emeği geçen başta planlama ekibi olmak üzere herkese teşekkür ediyorum ve başarılar diliyorum.

Halil AKTAY
Okul Müdürü

İçindekiler

Okul – Kurum Bilgileri	2
Okul Müdürü Sunuşu	3
Tablo ve Şekiller Listesi	6
1. GİRİŞ VE STRATEJİK PLANIN HAZIRLIK SÜRECİ	8
1.1. Strateji Geliştirme Kurulu ve Stratejik Plan Ekibi	8
1.2. Planlama Süreci	8
2. DURUM ANALİZİ	9
2.1. Kurumsal Tarihçe	9
2.2. Uygulanmakta Olan Stratejik Planın Değerlendirilmesi	9
2.3. Yasal Yükümlülükler ve Mevzuat Analizi	11
2.4. Üst Politika Belgeleri Analizi	16
2.5. Faaliyet Alanları ile Ürün/Hizmetlerin Belirlenmesi	20
2.6. Paydaş Analizi	22
2.6.1. İç Paydaşlar	22
2.6.2. Dış Paydaşlar	23
2.7. Okul/Kurum İçi Analiz	25
2.7.1. Organizasyon Yapısı	25
2.7.2. Okulda Oluşturulan Birimler	26
2.7.3. İnsan Kaynakları	28
2.7.4. Teknolojik Düzey	38
2.7.5. Mali Kaynaklar	40

2.7.6. İstatistiki Veriler.....	40
2.8. Çevre Analizi (PESTLE).....	42
2.9. GZFTAnalizi	44
2.10. Tespit ve İhtiyaçların Belirlenmesi	42
3. GELECEĞE BAKIŞ	46
3.1. Misyon	46
3.2. Vizyon	43
3.3. Temel Değerler	46
4. MALİYETLENDİRME	59
5. İZLEME VE DEĞERLENDİRME	61

Tablo ve Şekiller Listesi

Tablo 1: Strateji Geliştirme Kurulu ve Stratejik Plan Ekibi Tablosu.....	8
Tablo 2: Üst Politika Belgeleri Analizi Tablosu	17
Tablo 3: Faaliyet Alanlar/Ürün ve Hizmetler Tablosu.....	20
Tablo 4: İç Paydaşlar	23
Tablo 5: Dış Paydaşlar	24
Tablo 6: Paydaş Hizmet Matrisi.....	24
Tablo 7: Birimler	27
Tablo 8: Görev Dağılımı	28
Tablo 9: İdari Personelin Hizmet Süresine İlişkin Bilgiler	31
Tablo 10: İdari Personelin Katıldığı Hizmet İçi Programları.....	32
Tablo 11: Öğretmenlerin Hizmet Süreleri (2024 Yılı İtibarıyla)	37
Tablo 12: Okul/kurum Rehberlik Hizmetleri	34
Tablo 13: Teknolojik Araç-Gereç Durumu	35
Tablo 14: Fiziki Mekân Durumu.....	35
Tablo 15: Kaynak Tablosu	40
Tablo 16: Öğrenci Durumu	37
Tablo 17: Okulda Açılan DYK Bilgileri	41
Tablo 18: Okulun Akademik Başarı Durumu	38
Tablo 19: GZFT Stratejileri.....	44
Tablo 20: Tespit ve İhtiyaçları Belirlenmesi.....	42

Şekil 1: Organizasyon Şeması.....**Hata! Yer işareti tanımlanmamış.**

1. GİRİŞ VE STRATEJİK PLANIN HAZIRLIK SÜRECİ

1.1. Strateji Geliştirme Kurulu ve Stratejik Plan Ekibi

2024-2028 dönemi stratejik plan hazırlanması süreci Üst Kurul ve Stratejik Plan Ekibinin oluşturulması ile başlamıştır. Ekip tarafından oluşturulan çalışma takvimi kapsamında ilk aşamada durum analizi çalışmaları yapılmış ve durum analizi aşamasında paydaşlarımızın plan sürecine aktif katılımını sağlamak üzere paydaş anketi, toplantı ve görüşmeler yapılmıştır.

Durum analizinin ardından Geleceğe Bakış bölümüne geçilerek okulumuzun amaç, hedef, gösterge ve eylemleri belirlenmiştir. Çalışmaları yürüten ekip ve kurul bilgileri altta verilmiştir.

Tablo 1: Strateji Geliştirme Kurulu ve Stratejik Plan Ekibi Tablosu

Strateji Geliştirme Kurulu Bilgileri		Stratejik Plan Ekibi Bilgileri	
Adı Soyadı	Ünvanı	Adı Soyadı	Ünvanı
Halil AKTAY	Okul Müdürü	Mustafa Kemal SÜMER	Müdür Yardımcısı
İlker TEKE	Müdür Yardımcısı	Ural TURGUTALP	Öğretmen
Hafize AYDEMİR GÖK	Öğretmen	Nurullah ERSÖZ	Öğretmen
Hakan ÇEVİK	Öğretmen	Halil İbrahim UYSAL	Öğretmen
Şahin BALABAN	Okul Aile Birliği Başkanı	Müslime GÜLDİKEN BULUT	Öğretmen

1.2. Planlama Süreci

2024-2028 dönemi stratejik planının hazırlanması sürecinin temel aşamaları; kurul ve ekiplerin oluşturulması, çalışma takviminin hazırlanması, uygulanacak yöntemlerin ve yapılacak çalışmaların belirlenmesi şeklindedir.

Okulumuzun 2024-2028 dönemlerini kapsayan stratejik plan hazırlık aşaması, strateji geliştirme kurulunun ve stratejik plan ekibinin oluşturulması ile başlamıştır. Ekip üyeleri bir araya gelerek çalışma takvimini oluşturulmuş, görev dağılımı yapılmıştır. Okulumuzun 2024-2028 yıllarını kapsayan stratejik planında yer alan amaçlar ve hedefler değerlendirilmiş, hedefler doğrultusunda performans göstergeleri ve stratejiler belirlenmiştir. Üst politika belgeleri incelenmiş, paydaş analizleri yapılmış ve çıkan sonuçlara göre alınabilecek tedbirler ortaya konmuş ve tespit edilen sorun ve gelişim alanları ile ilgili olarak yeni eğitim politikaları belirlenmiştir.

Planlama sürecine aktif katılımını sağlamak üzere paydaş anketi, toplantı ve görüşmeler yapılmıştır.

2. DURUM ANALİZİ

Durum analizi bölümünde okulumuzun mevcut durumu ortaya konularak neredeyiz sorusuna yanıt bulunmaya çalışılmıştır. Bu kapsamda okulumuzun kısa tanıtımı, okul künyesi ve temel istatistikleri, paydaş analizi ve görüşleri ile okulumuzun Güçlü Zayıf Fırsat ve Tehditlerinin (GZFT) ele alındığı analize yer verilmiştir.

2.1. Kurumsal Tarihçe

Okulumuz 1989 yılında Sağlık Bakanlığına bağlı Hemşirelik Bölümü ile bir zamanlar Devlet Hastanesi ve Kız Meslek Lisesi olarak da kullanılan Fatih Mahallesi İzmir Caddesi Üzerindeki binada hizmet vermeye başlamıştır.

Okul binasının mevcut haliyle daha sonraki yıllarda yeterli olmaması ve 2011 yılında ilçemizde yaşanan depremde okul binasının hasar görmesi sebepleriyle 2012 yılında Nurullah Koyuncuoğlu Anadolu Lisesi binasının bir bölümü okullumuza tahsis edilerek yeni binasına taşınmıştır.

1996 yılında Tıbbi Sekreterlik bölümü açılmıştır. 1999 yılına kadar Hemşirelik bölümünde eğitim verilerek 298 mezun verilmiş, 2004 yılına kadar Tıbbi Sekreterlik bölümünde eğitim öğretime devam edilmiş ve toplam 216 Tıbbi Sekreter mezun edilmiştir.

2003-2004 Eğitim-Öğretim Yılında Acil Tıp Teknisyenliği bölümü hizmete açılmıştır. 248 Acil Tıp Teknisyeni mezun edilerek 2018 yılında son mezunlarını vermiştir. 2007-2008 döneminde eğitime açılan HEMŞİRELİK bölümünde de 2017 yılında son mezunlarını vererek bu bölümden 198 Hemşire mezun edilmiştir.

2014-2015 Eğitim Öğretim Yılı Meslek Liselerinin yeniden yapılanması kapsamında Okulumuzun adı İbn-i Sina Mesleki ve Teknik Anadolu Lisesi olarak yeniden adlandırılmış ve Hemşire Yardımcılığı, Ebe Yardımcılığı ve Sağlık Bakım Teknisyenliği dallarında hizmet vermeye başlamıştır. 2018 yılında bu bölümden ilk mezunlar verilmiş, 31 Hemşire Yardımcısı, 16 Ebe Yardımcısı ve 52 Sağlık Bakım Teknisyeni mezun edilmiştir.

Binasını birlikte kullandığımız Nurullah Koyuncuoğlu Anadolu Lisesi ile Simav Anadolu Lisesi'nin birleşmesi sebebiyle okulumuz Hisarardı mahallesinde bulunan Simav Cumhuriyet Anadolu Lisesi binasının bir bölümü okullumuza tahsis edilerek yeni binasına taşınmıştır.

Okulumuz 2023-2024 Eğitim Öğretim yılında 237 öğrencisi ile eğitim öğretimine Sağlık Hizmetleri Alanında devam etmektedir.

2.2. Uygulanmakta Olan Stratejik Planın Değerlendirilmesi

Okulumuzun bir önceki dönem stratejik planı Milli Eğitim Bakanlığı'nın 2019- 2023 Stratejik Planı ışığında yasal mevzuat çerçevesinde Eğitim ve Öğretime Erişimin Artırılması, Eğitim ve Öğretimde Kalitenin Artırılması, Kurumsal Kapasite olmak üzere 3 tema altında toplanmıştır.

TEMA I: EĞİTİM VE ÖĞRETİME ERİŞİMİN ARTIRILMASI

Okullaşma ve okul terki, devam ve devamsızlık, okula uyum ve adaptasyon, özel eğitime ihtiyaç duyan bireylerin eğitime erişimi, yabancı öğrencilerin eğitime erişimi ve hayat boyu öğrenme kapsamında yürütülen faaliyetlerin ele alındığı temadır. Bu temada 1 stratejik amaç ve bu stratejik amaç için 1 stratejik hedef belirlenmiştir.

TEMA II: EĞİTİM VE ÖĞRETİMDE KALİTENİN ARTIRILMASI

Eğitim ve öğretimde kalitenin artırılması başlığı esas olarak eğitim ve öğretim faaliyetinin hayata hazırlama işlevinde yapılacak çalışmaları kapsamaktadır. Bu tema altında akademik başarı, sınav kaygıları, sınıfta kalma, ders başarıları ve kazanımları, disiplin sorunları, öğrencilerin bilimsel, sanatsal, kültürel ve sportif faaliyetleri ile istihdam ve meslek edindirmeye yönelik rehberlik ve diğer mesleki faaliyetler yer almaktadır. Bu temada 1 stratejik amaç ve bu amaç için 1 stratejik hedef belirlenmiştir.

TEMA III: KURUMSAL KAPASİT

Eğitim ve öğretim faaliyetlerinin daha nitelikli verilebilmesi için okulumuzda beşerî, fiziki, mali ve teknolojik yönden etkin bir yapı oluşturularak kurumsal kapasite güçlendirmeyi kapsar. Bu tema altında 1 stratejik amaç ve 1 stratejik hedef belirlenmiştir.

Hedeflerin gerçekleşme durumunu belirlemek üzere her stratejik hedef için belirlenmiş eylemleri ve performans göstergelerini içeren tablolar yer almaktadır. Bu bağlamda stratejik plan ekibi, her eğitim öğretim yılı sonunda 2019-2023 Stratejik planını üzerinden değerlendirmeler yapmıştır. Bu değerlendirmelerde performans göstergeleri esas alınarak hedeflerin gerçekleşip gerçekleşmeme durumu ele alınmıştır. 2019-2023 Stratejik Planında ulaşılan hedeflerin olduğu görülürken 2020 yılında başlayan pandeminin etkisinde bazı hedeflere ulaşımında sorunların olduğu değerlendirilmiştir.

Bireylerin sosyal, zihinsel, duygusal ve fiziksel gelişimine katkı sağlayan ve her bireyin en temel hakkı olan eğitime; bireylerin ekonomik, sosyal, kültürel, demografik farklılıkları ve dezavantajlarından etkilenmeksizin eşit ve adil şartlar altında katılım ve tamamlamalarına imkân ve ortam sağlamak amacı ve eğitim alanımızdaki ortaöğretim çağındaki tüm bireylerin eğitime erişimini ve sürekliliğini sağlamak. Okula devam konusunda öğrenciler özendirilerek devamsızlıkların minimuma indirilmesi hedefleri belirtilen yıllarda gerçekleşmiştir. Geçmiş dönemde öğretmenlerimizle öğrencileri üst öğrenime ve hayata hazırlayacak ortam sağlanması, girişimci, düşünme becerisi gelişmiş sağlıklı bireyler

yetiştirilmesi, sınavlarda, sosyal, kültürel, sanatsal ve sportif faaliyetlerde başarı oranının artırılması, rehberlik hizmetlerini etkin kullanılması hedefleri gerçekleştirilmiştir. Aynı amaç ve hedefler 2024-2028 stratejik planda da uygulanacaktır.

2.3. Yasal Yükümlülükler ve Mevzuat Analizi

YASAL YÜKÜMLÜLÜK (GÖREVLER)	DAYANAK (KANUN, YÖNETMELİK, GENELGE, YÖNERGE)
Atama	657 Sayılı Devlet Memurları Kanunu
	Milli Eğitim Bakanlığına Bağlı Okul ve Kurumların Yönetici ve Öğretmenlerinin Norm Kadrolarına İlişkin Yönetmelik
	Milli Eğitim Bakanlığı Eğitim Kurumları Yöneticilerinin Atama ve Yer Değiştirmelerine İlişkin Yönetmelik
	Milli Eğitim Bakanlığı Öğretmenlerinin Atama ve Yer Değiştirme Yönetmeliği
Ödül, Disiplin	Devlet Memurları Kanunu
	6528 Sayılı Milli Eğitim Temel Kanunu İle Bazı Kanun ve Kanun Hükmünde Kararnamelerde Değişiklik Yapılmasına Dair Kanun
	Milli Eğitim Bakanlığı Personeline Başarı, Üstün Başarı ve Ödül Verilmesine Dair Yönerge
	Milli Eğitim Bakanlığı Disiplin Amirleri Yönetmeliği
Okul Yönetimi	1739 Sayılı Milli Eğitim Temel Kanunu
	Milli Eğitim Bakanlığı Okul Aile Birliği Yönetmeliği
	Milli Eğitim Bakanlığı Eğitim Bölgeleri ve Eğitim Kurulları Yönergesi
	MEB Yönetici ve Öğretmenlerin Ders ve Ek Ders Saatlerine İlişkin Karar

	Taşınır Mal Yönetmeliği
Eğitim-Öğretim	Anayasa
	1739 Sayılı Milli Eğitim Temel Kanunu
	Milli Eğitim Bakanlığı Eğitim Öğretim Çalışmalarının Planlı Yürütülmesine İlişkin Yönerge
	Milli Eğitim Bakanlığı Öğrenci Yetiştirme Kursları Yönergesi
	Milli Eğitim Bakanlığı Ders Kitapları ve Eğitim Araçları Yönetmeliği
	Milli Eğitim Bakanlığı Öğrencilerin Ders Dışı Eğitim ve Öğretim Faaliyetleri Hakkında Yönetmelik
Personel İşleri	Milli Eğitim Bakanlığı Personel İzin Yönergesi
	Devlet Memurları Tedavi ve Cenaze Giderleri Yönetmeliği
	Kamu Kurum ve Kuruluşlarında Çalışan Personelin Kılık Kıyafet Yönetmeliği
	Memurların Hastalık Raporlarını Verecek Hekim ve Sağlık Kurulları Hakkındaki Yönetmelik
	Milli Eğitim Bakanlığı Personeli Görevde Yükseltme ve Unvan Değişikliği Yönetmeliği
	Öğretmenlik Kariyer Basamaklarında Yükseltme Yönetmeliği
Mühür, Yazışma, Arşiv	Resmi Mühür Yönetmeliği
	Resmi Yazışmalarda Uygulanacak Usul ve Esaslar Hakkındaki Yönetmelik
	Milli Eğitim Bakanlığı Evrak Yönergesi
	Milli Eğitim Bakanlığı Arşiv Hizmetleri Yönetmeliği

Rehberlik ve Sosyal Etkinlikler	Millî Eğitim Bakanlığı Rehberlik ve Psikolojik Danışma Hizmetleri Yönet.
	Okul Spor Kulüpleri Yönetmeliği
	Millî Eğitim Bakanlığı İlköğretim ve Ortaöğretim Sosyal Etkinlikler Yönetmeliği
Öğrenci İşleri	Okul Servis Araçları Hizmet Yönetmeliği
İsim ve Tanıtım	Millî Eğitim Bakanlığı Kurum Tanıtım Yönetmeliği
	Millî Eğitim Bakanlığına Bağlı Kurumlara Ait Açma, Kapatma ve Ad Verme Yönetmeliği
Sivil Savunma	Sabotajlara Karşı Koruma Yönetmeliği
	Binaların Yangından Korunması Hakkındaki Yönetmelik
	Daire ve Müesseseler İçin Sivil Savunma İşleri Kılavuzu

Okulumuzun ortaöğretim kurumları yönetmeliği kapsamında görevleri şunlardır;

- Öğrencileri bedenî, zihnî, ahlâkî, manevî, sosyal ve kültürel nitelikler yönünden geliştirmeyi, demokrasi ve insan haklarına saygılı olmayı, çağımızın gerektirdiği bilgi ve becerilerle donatarak geleceğe hazırlamak.
- Öğrencileri ortaöğretim düzeyinde ortak bir genel kültür vererek yükseköğretime, mesleğe, hayata ve iş alanlarına hazırlamak.
- Eğitim ve istihdam ilişkilerinin Bakanlık ilke ve politikalarına uygun olarak sağlıklı, dengeli ve dinamik bir yapıya kavuşturulmak.
- Öğrencilerin öz güven, öz denetim ve sorumluluk duygularının geliştirilmek.
- Öğrencilere çalışma ve dayanışma alışkanlığı kazandırmak.
- Öğrencilere yaratıcı ve eleştirel düşünme becerisi kazandırmak.
- Öğrencilerin dünyadaki gelişme ve değişimleri izleyebilecek düzeyde yabancı dil öğrenebilmek.
- Öğrencilerin bilgi ve becerilerini kullanarak proje geliştirerek bilgi üretebilmek.
- Teknolojiden yararlanarak nitelikli eğitim verilmek.

- j) Hayat boyu öğrenmenin bireylere benimsetilmek.
- k) Eğitim, üretim ve hizmette uluslararası standartlara uyulmasını ve belgelendirmenin özendirilmek.
- l) Öğrencilerin araştırma, geliştirme ve tasarım konularında bilgi ve becerilerinin geliştirilmesini, amaçlar.

Yasal yükümlülükler açısından bakıldığında okulumuz tarafından üretilen hizmetler, yönetim ile eğitim-öğretim süreci faaliyetlerini kapsamaktadır.

Mevzuat Analizi

Kız öğrencileri, engellerin ve toplumun özel ilgi bekleyen diğer kesimlerin eğitime katılımını artıracak çalışmalar yapmak.	10.07.2018 Tarihli Ve 30474 Sayılı Cumhurbaşkanlığı Teşkilatı Hakkında Cumhurbaşkanlığı Kararnamesi (Md.301)
Türk Milletinin bütün fertlerini, Atatürk inkılap ve ilkelerine ve Anayasada ifadesini bulan Atatürk milliyetçiliğine bağlı; Türk Milletinin milli, ahlaki, insani, manevi değerlerini benimseyen, koruyan ve geliştiren; ailesini, vatanını, milletini seven ve daima yüceltmeye çalışan, insan haklarına ve Anayasanın başlangıcındaki temel ilkelere dayanan demokratik, laik ve sosyal bir hukuk Devleti olan Türkiye Cumhuriyetine karşı görev ve sorumluluklarını bilen ve bunları davranış haline getirmiş olarak yetiştirmek. Böylece vatanına milletine bağlı bireyler yetişir.	Milli Eğitim Temel Kanunu
Beden, zihin, ahlak, ruh ve duygu bakımlarından dengeli ve sağlıklı şekilde	

<p>gelişmiş bir kişiliğe ve karaktere, hür ve bilimsel düşünme gücüne, geniş bir dünya görüşüne sahip, insan haklarına saygılı, kişilik ve teşebbüse değer veren, topluma karşı sorumluluk duyan; yapıcı, yaratıcı ve verimli kişiler olarak yetiştirmek.</p>	<p>Millî Eğitim Temel Kanunu</p>
<p>İlgi, istidat ve kabiliyetlerini geliştirerek gerekli bilgi, beceri, davranışlar ve birlikte iş görme alışkanlığı kazandırmak suretiyle hayata hazırlamak ve onların, kendilerini mutlu kılacak ve toplumun mutluluğuna katkıda bulunacak bir meslek sahibi olmalarını sağlamak. Böylece bir yandan Türk vatandaşlarının ve Türk toplumunun refah ve mutluluğunu artırmak; öte yandan milli birlik ve bütünlük içinde iktisadi, sosyal ve kültürel kalkınmayı desteklemek ve hızlandırmak ve nihayet Türk Milletini çağdaş uygarlığın yapıcı, yaratıcı, seçkin bir ortağı yapmaktır.</p>	<p>Millî Eğitim Temel Kanunu</p>
<p>Ortaöğretim kurumları işlevlerini Türk millî eğitiminin genel ve özel amaç ile temel ilkeleri doğrultusunda, evrensel hukuka, demokrasi ve insan haklarına uygun; öğrencimerkezli, aktif öğrenme ve demokratik kurum kültürü anlayışıyla yerine getirir.</p>	<p>Millî Eğitim Bakanlığı Ortaöğretim Kurumları Yönetmeliği</p>
<p>Bilimsel düşünme becerilerine sahip, öğrenmeyi öğrenen, üretken, bilgiye ulaşabilen, iletişim kurabilen, bilişim teknolojilerini kullanabilen, eğitim sürecine aktif olarak katılan, millî, insanî ve evrensel değerleri benimsemiş</p>	<p>Millî Eğitim Bakanlığı Ortaöğretim Kurumları Yönetmeliği</p>

öğrenciler yetiştirecek biçimde yapılandırılır.	
Okul, işletme ve/veya programların özelliğine uygun mekânlarda yürütülür.	Millî Eğitim Bakanlığı Ortaöğretim Kurumları Yönetmeliği
Şube ve grup oluşturulurken okulların, programların ve derslerin özelliklerinin yanı sıra öğrenci seviyeleri de dikkate alınır.	Millî Eğitim Bakanlığı Ortaöğretim Kurumları Yönetmeliği
Öğrencilerin ilgi, istek ve yetenekleriyle ortaöğretim kurumlarının özelliklerine göre öğretmen gözetiminde bireysel veya gruba yönelik alan uygulamaları, etkinlikler ve serbest çalışmalar yapılır. Bu kapsamda spor salonu, spor sahası, müzik odası, atölye, laboratuvar, kütüphane, konferans salonu ve diğer uygulama mekânlarından öğrencilerin yararlanmaları için okul yönetimince gerekli tedbirler alınır. Ortaöğretim kurumlarında hangi uygulamalara ve etkinliklere yer verileceğine okul, çevre ve uygulanan programların özelliğine göre zümre öğretmenler kurulunun önerisi doğrultusunda okul yönetimince karar verilir	Millî Eğitim Bakanlığı Ortaöğretim Kurumları Yönetmeliği

2.4. Üst Politika Belgeleri Analizi

Okulumuza bakanlığımız, il milli eğitim müdürlüğümüz, ilçe milli eğitim müdürlüğümüz tarafından verilen görevlerin tespit edilmesi için tüm üst politika belgeleri ayrıntılı olarak taranmış ve bu belgelerde yer alan politikalar incelenmiştir. Üst politika belgeleri; temel üst politika belgeleri ile sektörel ve tematik strateji belgeleri olarak iki bölümde ele alınmıştır. Analiz edilen belgelerden Simav İbn-i Sina Mesleki ve Teknik Anadolu Lisesi 2024-2028 Stratejik Planı'nın stratejik amaç, hedef, performans göstergeleri ve stratejilerinin hazırlanması aşamasında yararlanılmıştır.

Analiz edilen belgeler Tabloda gösterilmiş olup, Müdürlüğümüz faaliyet alanı kapsamında olan ve önümüzdeki 5 yıllık sürede ulaşılması öngörülen amaç ve hedeflere dayanak oluşturan üst politika belgelerine durum analizi raporunda ayrıntılı olarak yer verilmiştir.

Üst politika belgeleri;

- 12.Kalkınma Planı
- Cumhurbaşkanlığı Programı,
- Orta Vadeli Program,
- Cumhurbaşkanlığı Yıllık Programı,
- Millî Eğitim Bakanlığı Stratejik Planı,
- Kütahya İl Millî Eğitim Müdürlüğü Stratejik Planı,
- Simav İlçe Millî Eğitim Müdürlüğü Stratejik Planı ile
- Okul/kurumu ilgilendiren ulusal, bölgesel ve sektörel strateji eylem planlarını ifade eder.

Tablo 2: Üst Politika Belgeleri Analizi Tablosu

Üst Politika Belgesi	İlgili Bölüm/Referans	Verilen Görevler/İhtiyaçlar
On İkinci Kalkınma Planı	Mali Piyasalar	379.2 Sayılı Tedbir Maddesi
	Girişimcilik ve Kobi'ler	559.2,559.3 Sayılı Tedbir Maddeleri
	Fikri Mülkiyet Hakları	565.5,565.6,565.7 Sayılı Tedbir Maddeleri
	Eğitim	658,659,660 Sayılı Amaç Maddeleri ve Bunlara Bağlı Politika ile Tedbir Maddeleri
	Çocuk	731.2,731.3,731.5,733.1,733.2,734.4,735.8,739.1,739.3,739.4,740.4,742.4,P.743,744.1 Sayılı Politika ve Tedbir Maddeleri
	Gençlik	746.1,746.2,746.6,747.1,747.2,748.6 Sayılı Tedbir Maddeleri
	Engelli Hizmetleri	758.1,758.2,758.3,758.4,758.5 Sayılı Tedbir Maddeleri
	Sosyal Hizmetler, Sosyal Yardımlar ve Yoksullukla Mücadele Hedefleri	773.1,774.1 Sayılı Tedbir Maddeleri
	Kültür ve Sanat	783.1,783.2,783.5,785.1,785.2,785.3,785.5,789.1,789.2,790.4,793.2 Sayılı Tedbir Maddeleri

	Spor	796.1,796.2,796.3,798.3,799.1,799.2,799.3 Sayılı Tedbir Maddeleri
	Nüfus ve Yaşlanma	804.1,809.1 Sayılı Tedbir Maddeleri
	Uluslararası Göç	815.4,816.1 Sayılı Tedbir Maddeleri
	Afet Yönetimi	830.7,831.3,832.1,832.4,833.6,839.1,839.3,841.1, Sayılı Tedbir Maddeleri
	Sivil Toplum	940.3 Sayılı Tedbir Maddesi
	Kamuda Stratejik Yönetim	942.1,970.6,972.6,973.2,973.3,973.4 Sayılı Tedbir Maddeleri
	İstihdam	12 Sayılı Tedbir Maddesi
Orta Vadeli Program (2024-2026)	Programda bakanlığımızı ilgilendiren on dokuz (19) politika ve tedbir ile öncelikli Reform alanlarına yönelik on (10) düzenleme yer almaktadır.	
	Afet Yönetimi	1 Tedbir
	Dijital Dönüşüm	4 Tedbir
	Hizmet ihracatının desteklenmesi	1 Tedbir
	Eğitim ve İstihdamda olmayan gençlerin ve kadınların Eğitim ve İstihdama katılmaları	3 Tedbir
	Yükseköğretimde ve Mesleki ve Teknik Eğitimde Özel Sektör Odaklı Dönüşüm	2 Tedbir
	Afetlere Duyarlı Bütünleşik Mekansal Planlama	1 Tedbir
	İklim Değişikliği Mevzuatı, Emisyon Ticaret sistemi, Sınırdaki Karbon Düzenlemesi	1 Tedbir
Cumhurbaşkanlığı 2024 Yıllık Programı	Kalkınma İçim Uluslararası İş Birliği	9701,972.6,973.3 Sayılı Tedbir Maddeleri
	İmalat Sanayi	432.1 Sayılı Tedbir Maddesi
	Girişimcilik ve KOBİ'ler	559.2,559.3 Sayılı Tedbir Maddeleri
	Fikri Mülkiyet Hakları	565.6, 565.7 Sayılı Tedbir Maddeleri
	Eğitim	661.1, 661.4, P.661, P.662, P.663,P.664,P.665,P.666,P.667,P.668,P.670,P.672,P.675,P.676,P.678,P.680,P.681 Sayılı Politika ve Tedbir Maddeleri
	Çocuk	P.732,731.2,731.3,731.5,733.1,733.2,734.4,735.8,739.1,739.3,739.4,740.4,742.4,P.743,74

		4.1 Sayılı Politika ve Tedbir Maddeleri
	Gençlik	746.1,746.2,746.6,747.1,747.2,748.6 Sayılı Tedbir Maddeleri
	Engelli Hizmetleri	758.1,758.2,758.3 Sayılı Tedbir Maddeleri
	Kültür ve Sanat	783.1,785.1,785.2,789.1 Sayılı Tedbir Maddeleri
	Uluslararası Göç	816.1 Sayılı Tedbir Maddeleri
	Kalkınma İçin Uluslararası İş birliği	970.1,972.6,973.3 Sayılı Tedbir Maddeleri
5018 Sayılı Kamu Mali Yönetimi Ve Kontrol Kanunu	9.Madde 41.Madde	Kurum Faaliyetlerinde bütçenin etkin ve verimli kullanımı, Stratejik Plan Hazırlama, Performans Programı, Hazırlama, Faaliyet Raporu Hazırlama
30344 Sayılı Kamu İdarelerinde Stratejik Plan Hazırlamaya İlişkin Usul Ve Esaslar Hakkında Yönetmelik	Tümü	5 yıllık hedefleri içeren Stratejik Plan hazırlanması
Kamu İdarelerince Hazırlanacak Stratejik Planlar Ve Performans Programları İle Faaliyet Raporlarına İlişkin Usul Ve Esaslar Hakkında Yönetmelik	Tümü	2023 - 2028 Stratejik Planı Hazırlama Takvimi
Meb 2024 - 2028 Stratejik Plan Hazırlık Programı	Tümü	2024 - 2028 Stratejik Planı Hazırlama Takvimi
Kamu İdarelerince Hazırlanacak Faaliyet Raporu Hakkında Yönetmelik	Tümü	Her bir mali yıl için belirlenen hedeflerin gerçekleşme durumlarının tespiti, raporlanması
Kütahya İl Mem 2024 - 2028 Stratejik Planı	Tümü	

2.5. Faaliyet Alanları ile Ürün/Hizmetlerin Belirlenmesi

Tablo 3: Faaliyet Alanlar/Ürün ve Hizmetler Tablosu

Faaliyet Alanı	Ürün/Hizmetler
Eğitim-Öğretim Faaliyetleri	Öğrenci İşleri Kayıt-Nakil İşleri Devam-Devamsızlık Sınıf Geçme Sınav Hizmetleri
Rehberlik Faaliyetleri	Öğrenci Rehberliği Veli Rehberliği Diğer Rehberlik Faaliyetleri
Sosyal Faaliyetler	Faaliyet Alanlarının Tespiti İlgi ve Yeteneklere Göre Yönlendirme Katılımın Sağlanması Dış Paydaş İş Birlikleri Faaliyet Takvimi Raporlama
Sportif Faaliyetler	Faaliyet Alanlarının Tespiti İlgi ve Yeteneklere Göre Yönlendirme

	<p>Rehberlik</p> <p>Yarışmalar Düzenlenmesi ve Katılımın Sağlanması</p> <p>Dış Paydaş İş Birlikleri</p> <p>Faaliyet Takvimi</p> <p>Raporlama</p>
Kültürel ve Sanatsal Faaliyetler	<p>Faaliyet Alanlarının Tespiti</p> <p>Katılımın Sağlanması</p> <p>Dış Paydaş İş Birlikleri</p> <p>Faaliyet Takvimi</p> <p>Raporlama</p>
İnsan Kaynakları Faaliyetleri	<p>Merkezi/Mahalli Hizmet İçi Kurs/Seminerlere Katılım</p> <p>Eğitim İçerikli Toplantılar</p> <p>Kurum İçi ve Kurum Dışı Personel Etkinlikleri</p> <p>Dış Paydaş İş Birliğindeki Eğitim Faaliyetleri</p>
Okul Aile Birliği Faaliyetleri	<p>İş Birliği</p> <p>Toplantılar</p> <p>İhtiyaçların ve Sorun Alanlarının Belirlenmesi</p> <p>İhtiyaçların Giderilmesi</p>
Öğrencilere Yönelik Faaliyetler	<p>Okul İçi ve Okul Dışı Faaliyetler</p> <p>Ekiplerin ve Kurulların İşleyişi</p>
Ölçme Değerlendirme Faaliyetleri	<p>Öğrenci Takip Kartları</p>

	Rehberlik Yönlendirme Değerlendirme Toplantıları
Öğrenme Ortamlarına Yönelik Faaliyetler	Fiziki Koşulların İyileştirilmesi Laboratuvarların Amacına Uygun İşleyişi Derslik Başına Düşen Öğrenci Sayıları Öğretmenlerin Mesleki Gelişimleri
Ders Dışı Faaliyetler	Okul Dışı Öğrenme Ortamları Ders Dışı Etkinlikler Okul-Aile İş Birlikleri

2.6. Paydaş Analizi

Stratejik amaçların belirlenmesinde paydaşlar ve bu paydaşların beklentileri büyük önem taşımaktadır. Stratejik plan çerçevesinde gerçekleştirilen paydaş analizi çalışmasıyla paydaşlar ve etki düzeylerinin belirlenmesi amaçlanmıştır. Kurumumuzun temel paydaşları öğrenci, veli ve öğretmen olmakla birlikte eğitimin dışsal etkisi nedeniyle okul çevresinde etkileşim içinde olunan geniş bir paydaş kitlesi bulunmaktadır. Paydaşlarımızın görüşleri anket, toplantı, dilek ve istek kutuları, elektronik ortamda iletilen önerilerde dâhil olmak üzere çeşitli yöntemlerle sürekli olarak alınmaktadır.

2.6.1. İç Paydaşlar

- Valilik
- Milli Eğitim Müdürlüğü
- Öğrenciler
- Veliler

- Okul Aile Birliği
- Destek Personeli

2.6.2. Dış Paydaşlar

- Belediyeler
- Muhtar
- Üniversiteler
- Sivil Toplum Örgütleri.

Tablo 4: İç Paydaşlar

PAYDAŞ	Lider	Çalışanlar	Hizmet Alanlar	Temel Ortak	Stratejik Ortak	Tedarikçi
Valilik				✓	✓	✓
İl Milli Eğitim Müdürlüğü				✓	✓	✓
İlçe Milli Eğitim Müdürlüğü				✓	✓	✓
Okul Müdürü	✓	✓				
Öğretmenler		✓	✓			
Öğrenciler			✓			
Veliler			✓			
Okul Aile Birliği						✓
Destek Personeli		✓	✓			

Tablo 5: Dış Paydaşlar

PAYDAŞ	Lider	Çalışanlar	Hizmet Alanlar	Temel Ortak	Stratejik Ortak	Tedarikçi
Yerel Yönetimler					✓	✓
Muhtar					✓	✓
Medya					✓	
Üniversiteler					✓	✓
Sivil Toplum Örgütleri					✓	

Tablo 6: Paydaş Hizmet Matrisi

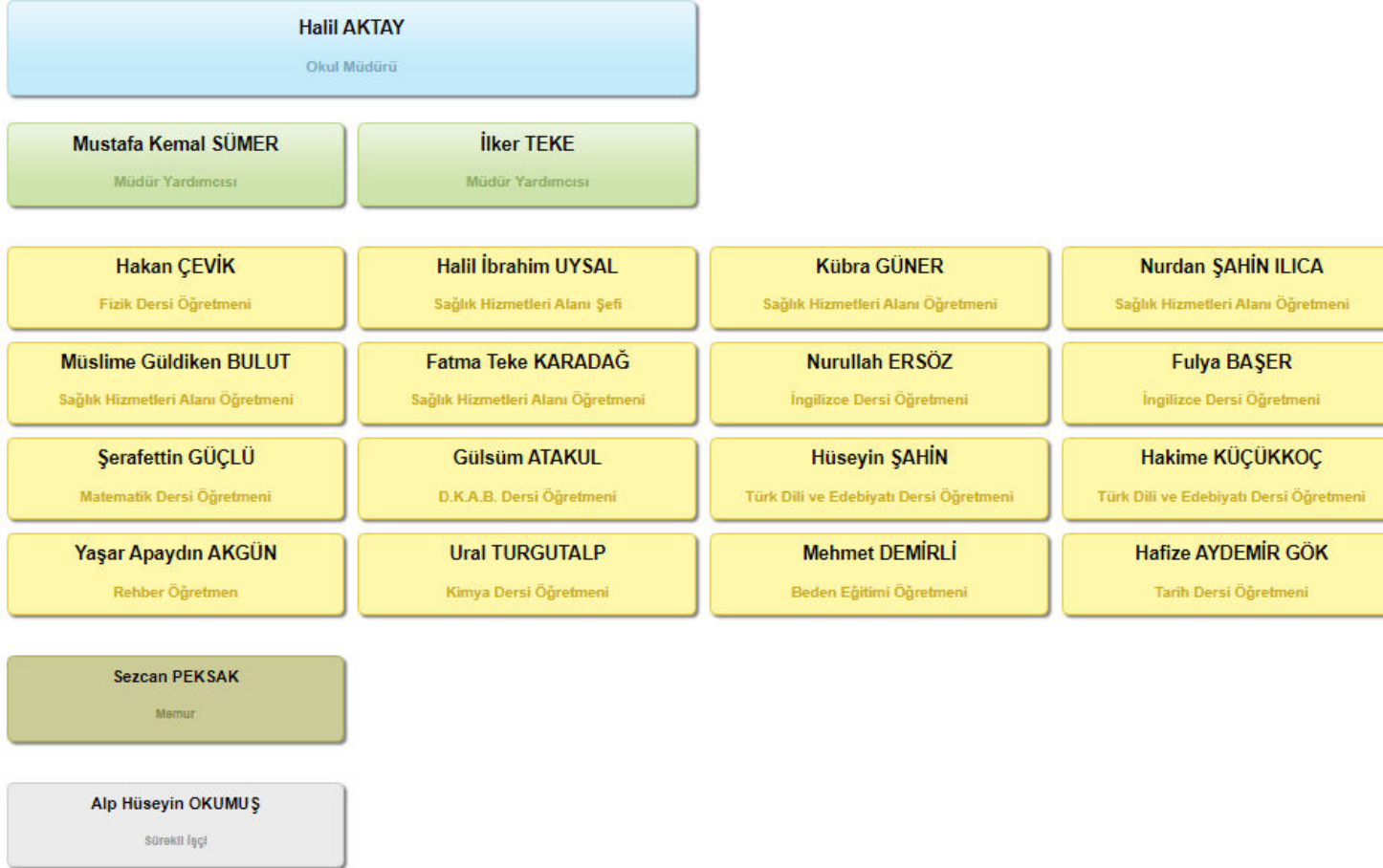
PAYDAŞ HİZMET MATRİSİ	Eğitim ve Öğretim	Yatırım Donanım	Sosyal Kültürel ve Sportif Etkinlikler	Hizmetiçi Eğitim	Rehberlik	Sivil Savunma	Avrupa Birliği Projeleri	Toplum Hizmeti
Milli Eğitim Müdürü	●	●	●	●		●	●	●
Öğretmenler	●	⊙	●	●	●	●	●	●
Öğrenciler	●		●		●	●	●	●
Veli	●		●		●	●	●	●

Okul Aile Birliđi		●	●					●
Destek Personeli	●			○		●	●	
Yerel Yönetimler					⊙	●	○	○
Medya			●			⊙	●	●
Üniversiteler	●		⊙	●			⊙	
Sivil Toplum Kuruluşları			⊙	●		●		●
● Çok güçlü ○ Orta derecede ilişkili ⊙ Düşük derecede ilişkili								

2.7. Okul/Kurum İçi Analiz

2.7.1 Organizasyon Yapısı

Teşkilat Şeması



2.7.2.Okulda Oluşturulan Birimler

Tablo 7: Birimler

Görevler	Görevle İlgili Bölüm, Birim, Kurul/ Komisyon Adı
<ol style="list-style-type: none">Öğrencileri, Türk Millî Eğitiminin Genel Amaçları ve Temel İlkeleri ile Atatürk İnkılâp ve İlkeleri doğrultusunda yetiştirmek üzere okul yönetimi, öğretmenler, veliler ve ailelerle iş birliği yapmak.Okulun amaçlarının gerçekleştirilmesine, stratejik gelişimine, fırsat eşitliğine imkân vermek ve öğretmenler kurulunca alınan kararların uygulanmasını desteklemek amacıyla velilerle iş birliği yapmak.Kurs ve sınavlar, seminer, müzik, tiyatro, spor, sanat, gezi, kermes ve benzeri etkinlikler de okul yönetimi ile iş birliği yapmak.Özel eğitim gerektiren öğrenciler için ek eğitim faaliyetlerinin düzenlenmesini ve desteklenmesini sağlamak.Okulun bina, tesis, derslik, laboratuvar, atölye, teknoloji sınıfı, salon ve odaları ile bahçe ve eklentilerinin bakım ve onarımlarının yapılmasına, teknolojik donanımlarının yenilenmesine, geliştirilmesine, ilâve tesis yaptırılmasına, eğitim-öğretime destek sağlayacak araç-gereç ve yayınların alımına katkıda bulunmak.Eğitim-öğretim faaliyetleri dışındaki zamanlarda okulun derslik, spor salonu, kütüphane, laboratuvar ve atölyeleri gibi eğitim ortamlarının, kamu yararı doğrultusunda kullanılmasını sağlamak.Okulun ihtiyaçlarını karşılamak için mal ve hizmet satın almak.Okulda uyulması gereken kurallar hakkında velileri bilgilendirmek ve onlarla iş birliği yaparak, zararlı alışkanlık ve eğilimlerin önlenmesi için okul yönetimine yardımcı olmak.Millî bayramlar, anma, kutlama günleri, belirli gün ve haftalar ile düzenlenecek tören ve toplantıların giderlerine katkıda bulunmak.Öğrencilere sağlık ve temizlik alışkanlıkları kazandırmada alınacak ortak tedbirler için katkı sağlamak.	Okul Aile Birliği

11. Ailede, okulda ve çevrede, öğrencilerle diğer çocukların iyi alışkanlıklar kazanmalarını, iyi birer vatandaş olmalarını sağlayıcı tedbirler alınmasında okul yönetimine yardımcı olmak.
12. Okula yapılan aynî ve nakdî bağışları kabul ederek kayıtlarını tutmak; sosyal, kültürel etkinlikler ve kampanyalar düzenlemek; kantin, açık alan, salon ve benzeri yerleri işletmek veya işletmek.
13. Okul yönetimi ile iş birliği yaparak, okula ve imkânları yeterli olmayan öğrencilere maddî-manevî destek sağlamak.
14. Eğitim-öğretimle ilgili kurumlar ve sivil toplum kuruluşlarıyla iş birliği yapmak.
15. Eğitim-öğretimi geliştirmek amacıyla çalışma komisyonları oluşturmak.
16. Eğitim-öğretimi geliştirici diğer etkinliklere katkı sağlamak

1. İlk toplantıda, önceki yılın değerlendirilmesi ile yeni eğitim yılı çalışma esasları belirlenir ve iş bölümü yapılır.
2. Eğitim programları ile önceki yılın eğitim plânları incelenerek ortak bir anlayış oluşturulur.
3. Meslekî yayınlar, eğitim alanındaki değişim ve yeni gelişmeleri değerlendirilir.
4. Yıl içinde kutlanması gereken özel gün ve bayramlar tespit edilir. Yıllık ve günlük planlar ile gezi, gözlem planları arasında birlik sağlanır.
5. Çocukların yaş gruplarına göre kişilik gelişimi, sağlık, beslenme, sosyal ilişkiler, ekonomik ve aile durumları değerlendirilerek alınacak önlemler görüşülür.
6. Ana sınıfı ve uygulama sınıfı öğretmenleri, bağlı buldukları okulun kurul toplantılarına katılır ve okul öncesi eğitimi ile ilgili konuların değerlendirilmesini sağlar.
7. Eğitim yöntem ve tekniklerinin uygulanılmasında ve kullanılan eğitim materyallerinin geliştirilmesinde amaç-araç ilişkisi göz önünde tutulur. Toplantıya katılamayanlar kurul tutanağını okuyarak bilgi edinirler.

Öğretmenler Kurulu

8. Aile eğitimi çalışmalarının plânlanmasında iş birliği sağlanır.	
9. Eğitim yılı içinde yapılan toplantılarla ilgili çalışmalar gözden geçirilip değerlendirilir. Eksiklik ve aksaklıkların giderilmesi için alınacak önlemler görüşülür ve kararlaştırılır.	
1. Eğitim kurumlarında eğitime destek sağlanması amacıyla çocukların beslenme, temizlik ve sağlık giderleri ile kurumun/ana sınıfı ve uygulama sınıfının genel temizlik ve diğer hizmetleri için ihtiyaç duyulan malzemelerin alımını yapmak.	İhale ve Satın Alma Kom.
1. Kuruma alınan alımların muayene ve kabulünü yapar. 2. Bu komisyon aynı zamanda Taşınır Mal Yönetmeliği hükümlerine göre her yılsonunda taşınırlar ile kullanılmayan eşya, araç ve gerecin sayım ve denetimi ile ilgili görevleri yapar. Muayene ve kabul ve sayım işleri ile ilgili kararları okul müdürünün onayına sunar.	Muayene ve Teslim Alma Komisyonu
1. Eğitimin geliştirilmesi çalışmalarında ortak bir anlayış oluşturmaları, grupları ile ilgili eğitim etkinliklerinin uygulanmasında karşılaşılan sorunların çözüm yollarının araştırılması ve meslekî gelişmelerle ilgili bilgi alışverişinde bulunulur.	Zümre Öğretmenler Kurulu

2.7.3 İnsan Kaynakları

Tablo 8: Görev Dağılımı

Çalışanın Ünvanı	Görevleri
	1.Okulda bütün çalışmaları ilgililerle iş birliği yaparak eğitim yılı başlamadan önce planlar ve düzenler. 2.Eğitim ve yönetimin verimliliğini artırmak, eğitimin kalitesini yükseltmek ve bu konuda sürekli gelişimi sağlamak için gerekli

Okul Müdürü	<p>araştırmaları yapar, eğitimle ilgili gelişmeleri izler ve sonuçlarını değerlendirir.</p> <p>3. Aylık ve günlük plânların eğitim programlarına göre hazırlanmasında ve diğer çalışmalarda öğretmenlere rehberlik eder, plânlarını imzalar ve çalışmalarını denetler.</p> <p>4. Kurumun temizlik ve düzeni ile öğretmen ve diğer personelin sağlık, temizlik ve beslenme işleriyle ilgili çalışmalarını izler. Aylık yemek listesinin çocukların gelişim özellikleri, ihtiyaçları ve çevre şartları doğrultusunda hazırlanmasında müdür yardımcısı ve öğretmenlerle işbirliği yapar.</p> <p>5. Okul bina ve tesislerinin kullanımı, bakımı, temizliği, doğal afete karşı korunması, binanın fiziksel durumu ve donanımından kaynaklanan kazalara neden olabilecek merdiven, radyatör, soba, korniş, kapı, pencere, kaygan zemin, oyun materyali ve benzeri unsurlara karşı okulun iç ve dış güvenliğinin sağlanması yönünde gereken önlemleri alır.</p> <p>6. Özel eğitim gerektiren çocukların eğitimi için gerekli önlemleri alır.</p> <p>7. Eğitim materyallerinin sağlanması, kullanılması, korunması, bakımı, temizliği ve düzeni için gerekli önlemleri alır.</p> <p>8. Çocukların periyodik olarak sağlık kontrollerinin yapılmasını sağlar.</p> <p>9. Okulun yıllık bütçesini hazırlar, ödeneklerin zamanında ve yöntemine uygun kullanılmasına ilişkin işlemleri izler, bütçenin ilgili makamlara gönderilmesini izler.</p> <p>10. Eğitim istatistiklerinin, ödenek istem çizelgelerinin ve resmî yazıların hatasız ve eksiksiz hazırlanmasını ve ilgili makamlara zamanında gönderilmesini sağlar.</p> <p>11. Okulla ilgili olağanüstü durumları ilgili makama bildirir. 12. İlgili makamlarca yazılı, basılı ya da elektronik ortamda yayımlanan kanun, yönetmelik, yönerge ve diğer emirlerin ilgililere duyurulmasını sağlar. Mevzuatın uygulanması ile ilgili önlemleri alır.</p> <p>13. Okulun taşınırını, göreve başlama veya görevden ayrılma durumunda 18/1/2007 tarihli ve 26407 sayılı Resmî Gazete’de yayımlanan Taşınır Mal Yönetmeliği hükümlerine göre devir-teslim eder.</p> <p>14. Okul öncesi eğitimin tanıtımı ve yaygınlaştırılması amacıyla toplantı, panel, sempozyum ve benzeri etkinliklerin düzenlenmesi için gerekli çalışmaları yapar.</p> <p>15. Personelin disiplin ve sicili ile ilgili iş ve işlemlerini yürütür.</p> <p>16. Velilerden alınan ücretlerin harcanmasında harcama birimi⁽⁸⁾ görevini yerine getirir.</p> <p>17. Görev tanımlarında belirtilen diğer görevleri yapar.</p> <p>18. Okulda öğle yemeği saatlerinde çocukların düzenli olarak yemek yemelerini ve günlük eğitimin sona ermesinden velilerin çocuklarını teslim almalarına kadar geçen sürede okul-aile birliği ile de işbirliği yaparak çocukların gözetimleri ile ilgili tedbirleri alır.</p>
Müdür Yardımcısı	<p>1. Okulun yönetim, eğitim ve büro işleriyle ilgili olarak müdür tarafından verilen görevleri yapar.</p> <p>2. Öğretmenlerce tutulan çocuk gelişim kayıtlarını izler.</p> <p>3. Gerektiğinde okul müdürüne vekâlet eder.</p> <p>4. Velilerden alınan ücretlerin harcanmasında gerçekleştirme birimi⁽⁸⁾ görevini yürütür.</p> <p>5. Okul müdürü tarafından verilen diğer görevleri yapar.</p> <p>6. Okulda öğle yemeği saatlerinde çocukların düzenli olarak yemek yemelerini ve günlük eğitimin sona ermesinden velilerin çocuklarını teslim almalarına kadar geçen sürede çocukların gözetimleri ile ilgili olarak okul müdürü tarafından alınan tedbirlerin uygulanmasına yardımcı olur.</p>

<p>Öğretmenler</p>	<ol style="list-style-type: none"> 1. Eğitim programına uygun olarak yıllık ve günlük planları hazırlar ve uygular, Öğretmen Çalışma (Eğitim) Saatleri Devam Takip Defterini (EK-9) doldurur ve imzalar. Ayrıca Sınıf Ders Defteri doldurmaz. 2. Etkinlikler için gereken eğitim materyallerini hazırlar. Araç-gereç ve eğitim materyallerinin korunmasını, bakım ve onarımını sağlar. 3. Her çocuk için kazanım değerlendirme dosyası tutar. Kazanım değerlendirme dosyasındaki bilgiler esas alınarak hazırlanan gelişim raporu ile öğrenci dosya bilgilerini e-okul sistemine işler. 4. Aile eğitimiyle ilgili çalışmaların plânlanmasına katılır ve uygular. 5. Okulda kutlanacak özel günleri planlar ve uygular. 6. Okulun genel etkinliklerine katılır. 7. Özel eğitim gerektiren çocukların eğitimi için önlemler alır. 8. Nöbet çizelgesine uygun olarak nöbet görevini yerine getirir. 9. Kanun, Tüzük, Yönerge, Genelge ve Tebliğler Dergisini okur ve imzalar. 10. Öğretmenler Kurulu ve zümre öğretmenler kurulu toplantılarına katılır. 11. İhtiyaç ve görevlendirme halinde gerçekleştirme birimi⁽⁸⁾ görevini yerine getirir. 12. Yönetimin vereceği eğitimle ilgili diğer görevleri yapar.
<p>Nöbetçi Öğretmen</p>	<ol style="list-style-type: none"> 1. Okulda günlük eğitimin başlamasından yarım saat önce hazır bulunur ve çalışma süresinin bitiminden yarım saat sonra gerekli kontrolleri yaparak nöbet görevini bitirir. 2. Eğitim ve yönetim işlerinin düzenli olarak yürütülmesinde, okul yöneticilerine yardımcı olur. Okulda çocuklara verilen öğle yemeği esnasında çocuklarla birlikte bulunur, grubundaki çocukların düzenli bir şekilde yemek yemelerini sağlar. 3. Okulun ısıtma, elektrik ve sıhhi sistemlerinin çalışmasını, temizliğinin yapılmasını, her türlü yangın tehlikesine karşı önleyici tedbirlerin alınmasını sağlar. 4. Olağanüstü durumlarda gerekli önlemleri alır ve durumu ilgililere bildirir. Okul nöbet defterine önemli olayları, aldığı önlemleri yazar ve imzalar.
<p>Büro Memuru</p>	<ol style="list-style-type: none"> 1. Müdür veya müdür yardımcıları tarafından kendisine verilen yazışmaları yürütür. 2. Gelen-Giden yazılarla ilgili dosya ve defterleri tutar. Yazışmaların asıl veya örneklerini dosyalayarak saklar ve gerekenlere cevap hazırlar. 3. Kendisine teslim edilen gizli ya da şahıslarla ilgili yazıların gizlilik içinde saklanmasından sorumludur. 4. Okulda görevli personelin özlük dosyalarını tutar ve bunlarla ilgili değişiklikleri işler. 5. Okulun arşiv işlerini düzenler. 6. Kurum personeline ait aylık, ücret, sosyal yardım, yolluk, sağlık ve benzeri özlük haklarının zamanında ödenmesini sağlar, bunlarla ilgili belgeleri dosyalayarak saklar. 7. Okulla ilgili malî işleri izler, gerekli iş ve işlemleri yapar ve bunlarla ilgili yazı, belge, defter ve dosyaları düzenleyerek saklar. 8. Büro işleri ile ilgili olarak okul yönetimince kendisine verilen diğer görevleri yapar. 9. 18/01/2007 tarihli ve 26407 sayılı Resmî Gazete'de yayınlanan Taşınır Mal Yönetmeliğine uygun olarak okulun ambar memurluğu ve taşınır mal kayıt ve kontrol yetkilisi görevlerini yürütür.

Tablo 9: İdari Personelin Hizmet Süresine İlişkin Bilgiler

Hizmet Süreleri	2024 Yılı İtibarıyla	
	Erkek	Kadın
1-4Yıl	-	-
5-6Yıl	-	-
7-10Yıl	-	-
10 Yıl Uzeri	3	-

Tablo 10: İdari Personelin Katıldığı Hizmet İçi Programları			
Görevi	Katıldığı Çalışmanın Adı	Katıldığı Yıl	Belge No
Okul Müdürü	Yönetici Geliştirme Programı Semineri 4	2022	2022430246
	Hayatımızdaki Öğretmen Semineri	2016	2023002449
	Okul Yöneticilerinin Rehberlik Koordinasyon Eğitimi Semineri	2023	2023007735
Müdür Yardımcısı	Fatih Projesi Bilinçli Ve Güvenli İnternet Kullanımı Semineri	2014	2014430327
	Enerji Verimliliği Semineri	2022	2022000766
	NeuroLinguistic Programming (Nlp) Ye Giriş Semineri	2022	2022001017
Müdür Yardımcısı	Bilgi İşlemsel Düşünme Becerisinin Disiplinlerarası Yaklaşım İle Öğretimi Uzaktan Eğitim Kursu	2022	2022000410
	Öğretimsel Liderlik Semineri	2022	2022000758
	Okul Kültürünün Geliştirilmesi Semineri	2023	2023003856

Tablo 11: Öğretmenlerin Hizmet Süreleri (2024 Yılı İtibarıyla)

Hizmet Süreleri	Kadın	Erkek	Toplam
		9	7
1-3Yıl	-	-	-
4-6Yıl	1	2	3
7-10Yıl	6	1	7
11-15Yıl	1	1	2
16-20	1	1	2
20veüzeri	-	2	2

Tablo 12: Okul/kurum Rehberlik Hizmetleri

Mevcut Kapasite				Mevcut Kapasite Kullanımı ve Performans					
Psikolojik Danışman Norm Sayısı	Görev Yapan Psikolojik Danışman Sayısı	İhtiyaç Duyulan Psikolojik Danışman Sayısı	Görüşme Odası Sayısı	Danışmanlık Hizmeti Alan			Rehberlik Hizmetleri İle İlgili Düzenlenen Eğitim/Paylaşım Toplantısı vb.Faaliyet Sayısı		
				Öğrenci Sayısı	Öğretmen Sayısı	Veli Sayısı	Öğretmenlere Yönelik	Öğrencilere Yönelik	Velilere Yönelik
1	1	0	1	167	11	48	8	15	4

2.7.4. Teknolojik Düzey

Tablo 13: Teknolojik Araç-Gereç Durumu

Araç-Gereçler	Adet	İhtiyaç
Bilgisayar	26	0
Projeksiyon	6	0
Laptop (Dizüstü Bilgisayar)	2	0
Akıllı Tahta	12	0
Fotokopi Makinesi	2	1
Lazer Yazıcı	7	0
Televizyon	2	0
Kamera	-	-
İnternet Bağlantısı	Fiber İnternet	-
Telefon Bağlantısı	Var	-

Tablo 14: Fiziki Mekân Durumu

Fiziki Mekân	Var	Yok	Adet	İhtiyaç	Açıklama
Derslik	+	-	8	-	
Öğretmenler Odası	+	-	1	-	
Müdür Odası	-	-	-	-	

Müdür Yardımcısı Odası	+	-	1	-	
Kütüphane	-	+	-	1	
Memur Odası	+	-	1	-	
Ekipman Odası	+	-	1	-	
Konferans Salonu (Çok Amaçlı Salon)	+	-	1	-	Binasında bulunduğumuz diğer okulla birlikte ortak kullanılmaktadır.
Yemekhane	+	-	1	-	Binasında bulunduğumuz diğer okulla birlikte ortak kullanılmaktadır.
Mutfak	-	-	-	-	
Tuvalet	+	-	6	-	
Laboratuvar	-	+	-	3	
Depo	+	-	1	1	
Engelli Rampası	+	-	1	-	Binasında bulunduğumuz diğer okulla birlikte ortak kullanılmaktadır.
Engelli Tuvaleti	+	-	1	-	Binasında bulunduğumuz diğer okulla birlikte ortak kullanılmaktadır.
Görme Engelli Yürüme Şeridi	-	+	-	1	
Asansör	+	-	2	-	Binasında bulunduğumuz diğer okulla birlikte ortak kullanılmaktadır.
Spor Salonu	-	+	-	-	
Rehberlik Odası	+	-	1	-	
Atölye	+	-	2	-	

2.7.5. Mali Kaynaklar

Tablo 15: Kaynak Tablosu

Kaynaklar	2024	2025	2026	2027	2028
Genel Bütçe	3000	3210	3435	3675	3932
Okul Aile Birliği	17501	19250	21150	23300	25600
TOPLAM	20501 TL	22460 TL	24585 TL	26975 TL	29532 TL

2.7.6. İstatistiki Veriler

Tablo 16: Öğrenci Durumu

Öğrenci Sayısı		2023-2024	2024-2025	2025-2026	2026-2027	2027-2028
	Erkek		59	62	66	72
Kız		178	183	188	193	200
Toplam		237	245	253	262	272
Ortalama Sınıf Mevcudu		30	31	32	33	34
Mevcudu En Fazla Olan Sınıfın Öğrenci Sayısı		33	33	32	33	34
Mevcudu En Az Olan Sınıfın Öğrenci Sayısı		24	24	31	32	34
Yabancı Öğrenci Sayısı		0	0	0	0	0

Tablo 17: Okulda Açılan DYK Bilgileri

Yıllar	DYK Açılan Ders Bilgileri	Katılan Öğrenci Sayısı	Toplam Açılan Kurs Sayısı
2023-2024	T.D.Edebiyatı, Matematik, Fizik, Kimya, Biyoloji, Coğrafya	45	6
2024-2025	T.D.Edebiyatı, Matematik, Fizik, Kimya, Biyoloji, Coğrafya	49	6
2025-2026	T.D.Edebiyatı, Matematik, Fizik, Kimya, Biyoloji, Coğrafya	54	6
2026-2027	T.D.Edebiyatı, Matematik, Fizik, Kimya, Biyoloji, Coğrafya	60	6
2027-2028	T.D.Edebiyatı, Matematik, Fizik, Kimya, Biyoloji, Coğrafya	66	6

Tablo 18: Okulun Akademik Başarı Durumu

DERSLER	NET ORTALAMALARI				
	TEMEL YETERLİLİK TESTİ - TYT				
	2023-2024	2024-2025	2025-2026	2026-2027	2027-2028
Türkçe	14,83	15,86	16,97	18,15	19,42
Sosyal Bilimler	5,58	5,97	6,38	6,83	7,31
Temel Matematik	1,60	1,71	1,83	1,96	2,09
Fen Bilimleri	0,38	0,40	0,43	0,46	0,49
DERSLER	ALAN YETERLİLİK TESTLERİ				
	2023-2024	2024-2025	2025-2026	2026-2027	2027-2028
Türk Dili ve Edebiyatı	6,11	6,53	6,99	7,48	8
Matematik	0,52	0,55	0,59	0,63	0,68
Fen Bilimleri	0,26	0,27	0,29	0,31	0,34
Sosyal Bilimler 1	5,98	6,39	6,84	7,32	7,83

2.8. Çevre Analizi (PESTLE)

PESTLE analiziyle okulumuz üzerinde etkili olan veya olabilecek politik, ekonomik, sosyokültürel, teknolojik, yasal ve çevresel dış etkenlerin tespit edilmesi amaçlanmıştır. Millî Eğitim Müdürlüğünü etkileyen ya da etkileyebilecek değişiklik ve eğilimlerin sınıflandırılması bu analizin ilk aşamasını oluşturmaktadır. Aşağıdaki matriste PESTLE unsurları içerisinde gerçekleşmesi muhtemel olan hususlar ile bunların oluşturacağı potansiyel fırsatlar ve tehditler ortaya konulmaktadır.

Politik-Yasal Etkenler	Ekonomik Etkenler
<p>Okulumuz, Milli Eğitim Bakanlığı politikaları ve Milli Eğitim Bakanlığı 2024–2028 stratejik planlama faaliyetleri ışığında eğitim-öğretim faaliyetlerine devam etmektedir.</p> <p>Öğrencilerini eğitimin merkezine koyan bir yaklaşım sergileyen okulumuz, öğrencilerin yeniliklere açık ve yeniliklerden haberdar, gelişim odaklı olmasını sağlayıcı, önleyici çalışmalarla, risklerden koruyucu politikalar uygulayarak yasal sorumluluklarını en iyi şekilde yerine getirmek için çalışmaktadır.</p> <p>Oluşturulması gereken kurul ve komisyonlar, etkin çalışmalar yaparak burs ve mezuniyet sonrası istihdam imkânlarını iyileştirmek için çalışmaktadır.</p>	<p>Okulumuzun bulunduğu çevre sürekli göç veren bir bölge olduğu için, genel bağlamda ailelerimizin bir kısmının sosyoekonomik düzeyleri düşük seviyelerdedir. Bu açıdan bakıldığı zaman, ailelerin okulun maddi kaynaklarına çok fazla katkısı olmamaktadır. Belli dönemlerde okul bünyesinde okul-aile işbirliği ile çalışmalarını düzenlenmekte, buradan elde edilen gelirlerle okulumuzun eksikleri giderilmeye çalışılmaktadır.</p>
Sosyo Kültürel Etkenler	Teknolojik Etkenler

<p>Ailelerin ve öğrencilerin bilinçlenmesi için seminer çalışmaları devam etmektedir. Aile yapısındaki değişimler, bölünmüş aile çocukları ve çekirdek aileye geçişle birlikte öğrenci disiplininde sorunlar yaşanmaktadır.</p>	<p>Okul teknoloji kullanım durumu yüksektir, öğretimden ölçme değerlendirmeye kadar tüm aşamalarda imkânlar kullanılmaktadır. e- Devlet uygulamaları ile öğrenci not devamsızlık takibi yapılabilmektedir</p>
<p>Nüfus artış hızı bölgede normal düzeyde olup genellikle 2çocuklu aileler vardır. Nüfusun yaş gruplarına göre dağılımında homojen olupemekli nüfus ile gençlerin yaşam alanları vardır. Hayat beklentilerinde hızlı para kazanma hırısı, lüksyaşama düşkünlüğü görülebilmektedir. Beslenme alışkanlığı olarak sabah kahvaltı yapmama, öğlenarasında yemek sorunu yaşanmaktadır. Değerler ve mesleki etik kuralları okulda aşılana ancak çevre etkisiyle yozlaşmalar görülmektedir.</p>	<p>Dijital Platformlar üzerinden EBA, ÖBA gibi uzaktan eğitim imkânları vardır. Personelin ve öğrencilerin teknoloji kullanım kapasiteleri yerindedir. Personelin ve öğrencilerin sahip olduğu teknolojik araçlar yeterlidir. Evinde imkân olmayanlar okulda kullanabilmektedir. Teknoloji alanındaki gelişmeler takip edilmektedir.</p>
Çevresel Etkiler	
<p>Toprak yapısı tarıma uygundur ve tarımsal faaliyetler yapılmaktadır. Doğal kaynakların korunması mümkün olan bir yerleşim yeridir. Büyük oranda şehirleşmenin baskısı altında olduğu söylenemez. Çevrede yoğunluk gösteren hastalıklar ÜSYE'dir. Doğal afetlerden deprem bölgemiz için risktir ve tatbikatlar uygulanmaktadır</p>	

2.9. GZFT Analizi

Tablo 19: GZFT Stratejileri

GÜÇLÜ YÖNLER		
Eğitim ve Öğretime Erişim	Eğitim ve Öğretimde Kalite	Kurumsal Kapasite
<ol style="list-style-type: none"> Okulumuzun ilçemizdeki resmi ve özel kurumlarla ve bağlı bulunduğu İlçe Milli Eğitim Müdürlüğü ile yakın işbirliği içinde bulunması Bina durumunun İSG talimatlarına uygunluğu Okulumuzun kendine ait kurallarının olması ve uygulanması Aile katılımı sağlanarak okula özgü proje çalışmalarının yapılması 	<ol style="list-style-type: none"> Bilgi ve iletişim teknolojilerinin eğitim ve öğretim süreçlerinde kullanılması Mesleki eğitimi isteyerek gelen öğrenci kitlesi. Okul içi ve okul dışı sosyal aktivitelere önem verilmesi Tecrübeli, çalışkan, değişim ve iletişime açık yöneticiler ve öğretmenlerin varlığı Çalışan personelin yeterli sayıda ve kalifiye eleman olması, şevkli ve uyum içinde çalışmaları 	<ol style="list-style-type: none"> Yeniliğe ve gelişime açık insan kaynağı Köklü bir geçmişe dayanan kültür ve bilgi birikimi Çalışanlara yönelik mesleki gelişim imkânları
ZAYIF YÖNLER		
Eğitim ve Öğretime Erişim	Eğitim ve Öğretimde Kalite	Kurumsal Kapasite
	<ol style="list-style-type: none"> Bazı bölümlerin (çok amaçlı salon, revir v.b) olmaması Velilerin okulda çalışanlara ve eğitime müdahale etmeye çalışmaları Toplantılara katılım oranının düşük olması Hazır bulunuşluk düzeyi düşük öğrenciler 	<ol style="list-style-type: none"> Eğitim politikalarında çok sık değişiklik yapılması ve eğitim sistemindeki düzenlemelere ilişkin pilot uygulamaların yetersizliği Mevzuatın açık, anlaşılır ve ihtiyaca uygun hazırlanmaması nedeniyle güncelleme ihtiyacının sıklıkla ortaya çıkması
FIRSATLAR		
Eğitim ve Öğretime Erişim	Eğitim ve Öğretimde Kalite	Kurumsal Kapasite

<ol style="list-style-type: none"> Mesleki eğitimin yasal olarak desteklenmesi ve fırsat eşitliği. Mesleki eğitimli gençlere sektörlerde duyulan ihtiyaç. Eğitim ve öğretime yönelik talebin giderek artması Ulaşım ağının gelişmesi 	<ol style="list-style-type: none"> Kaliteli eğitim ve öğretime ilişkin talebin artması Gelişen teknolojilerin eğitimde kullanılabilirliğinin artması Okulun yakın çevresi kültürel geziler ve sportif faaliyetler açısından zengin olması Mesleğinde tecrübeli öğretmenlere sahip oluşumuz 	<ol style="list-style-type: none"> Ulaşımı kolay, çevre nüfusunun kalabalık ve genç nüfustan oluşması Üst politika belgelerinde eğitimin öncelikli alan olarak yer alması Sosyal medyanın geniş kitlelerce kullanılıyor olması Geniş bir bahçe ile bağımsız bir binaya sahip olması
TEHDİTLER		
Eğitim ve Öğretime Erişim	Eğitim ve Öğretimde Kalite	Kurumsal Kapasite
<ol style="list-style-type: none"> Kişiler arasındaki sosyo-ekonomik eşitsizlikler 	<ol style="list-style-type: none"> Çocuklarda oluşan teknoloji bağımlılığı Okulumuza kayıt konusunda çevre baskısının olması 	<ol style="list-style-type: none"> Okulun fiziki kapasitesinin üzerinde kayıt talebi oluşması Gelişen ve değişen teknolojiye uygun donatım maliyetinin yüksek olması

2.10. Tespit ve İhtiyaçların Belirlenmesi

Tablo 20: Tespit ve İhtiyaçları Belirlenmesi

Durum Analizi Aşamaları	Tespitler	İhtiyaçlar
Uygulanmakta Olan Stratejik Planın Değerlendirilmesi	İzleme ve değerlendirme çalışmalarında eksiklikler saptanmıştır.	İzleme ve değerlendirme için etkin bir sistem kurulması, verilerin zamanında ve eksiksiz raporlanması.
Paydaş Analizi	Aileler ile iletişim ve işbirliği yetersizdir.	Aileler ile ilişkileri güçlendirecek bir ekosistemin kurulması
Okul İçi Analiz	Okulda farklı ihtiyaçları olan öğrencileri desteklemek	Okulda farklı ihtiyaçları olan öğrencileri desteklemek için etkin bir politika oluşturmak

3. GELECEĞE BAKIŞ

Okul Müdürlüğümüzün Misyon, vizyon, temel ilke ve değerlerinin oluşturulması kapsamında öğretmenlerimiz, öğrencilerimiz, velilerimiz, çalışanlarımız ve diğer paydaşlarımızdan alınan görüşler, sonucunda stratejik plan hazırlama ekibi tarafından oluşturulan Misyon, Vizyon, Temel Değerler; Okulumuz üst kurulana sunulmuş ve üst kurul tarafından onaylanmıştır.

a. Misyon

Çağın ve insanlarımızın sağlık ihtiyaçlarını karşılamak için ulusal ve uluslararası standart ve normlarla donatılmış, mesleki ve akademik bilgiler ışığında değişim ve gelişime açık, mesleğine duyduğu saygı ve etik değerleriyle var olan, evrensel hak, adalet, özgürlük ve ahlak duyguları kişiliğine yansıtılmış, özgüven sahibi bireyler özelde de sağlık profesyonelleri yetiştirmektedir.

b. Vizyon

Geleceğin sağlık sektörü liderlerini yetiştiren bölgemizde model ve marka okul olmak.

c. Temel Değerler

- * Eşitlik ilkesi inancı ile çalışırız.
- * Her işimiz önemlidir, ihmal edilemez.
- * Fırsat buldukça her doğru davranışı pekiştiririz.
- * Yöneticiler ve çalışanlar arasında hizmete yönelik sağlıklı bir iletişim vardır.

- * Gelişmelerin, yeniliklerin sürekli izleyicisi ve yaratıcısıyız.
- * Ülkemizin geleceğinden kendimizi sorumlu tutarız.
- * Çağdaş ve saygın bireylerin sağlıklı ve temiz bir çevrede yetiştirileceğine inanırız.
- * Öğrenciler bizim varlık nedenimizdir, öğrenci merkezli eğitimi esas alırız.
- * Çevre bilinci konusunda öğrencilerimize iyi bir model olmaya çalışırız.
- * Eğitimde fırsat eşitliğine inanırız.
- * Öğrencileri aktif kılmaya çalışırız.
- * Okul-aile işbirliğinin verimli olduğuna inanırız.

4. AMAÇ, HEDEF VE PERFORMANS GÖSTERGESİ İLE STRATEJİLERİN BELİRLENMESİ

Belirlenen vizyona ulaşmak için durum analizi sonucunda ortaya çıkan ihtiyaçlar çerçevesinde aşağıdaki amaçlar ve bu amaçları gerçekleştirmeye yönelik hedefler belirlenmiştir. Bu çalışmalar yapılırken her bir hedef için hedef kartları oluşturulmuştur.

4.1. Amaçlar

- Erişim ve Eğitim Öğretime Katılım
- Eğitim ve Öğretimde Kalite
- Kurumsal Kapasite

Okulumuz yukarıdaki 3 tema altında amaç, hedef, performans göstergeleri ile stratejileri okulumuzun türü ve yapısal özelliklerimize göre belirlenmiştir. Amaçlar belirlenirken Tespitler ve İhtiyaçlar Tablosundan (Tablo 23) faydalanılmıştır.

4.2. Hedefler

Hedefler, amaçların gerçekleştirilmesine yönelik öngörülen çıktı ve sonuçların tanımlanmış bir zaman dilimi içerisinde nitelik ve nicelik olarak ifadesidir.

Hedeflerin miktar ve zaman cinsinden ifade edilebilir.

4.3. Performans Göstergeleri

Performans göstergeleri, okul kurumun hedeflerine ne kadar etkili bir şekilde ulaştığını gösteren ve performansının ölçülebilir değerleridir. Belirli bir faaliyetin başarı düzeyini veya arzu edilen bir hedefe doğru ilerlemeyi değerlendirmek için yaygın olarak kullanılır.

4.4. Stratejilerin Belirlenmesi

Stratejiler, okul/kurumun hedeflerine nasıl ulaşılacağını gösteren kararlar bütünüdür. İyi belirlenmiş stratejiler olmaksızın hedefleri etkili bir biçimde uygulamaya geçirmek mümkün değildir. Stratejiler, hedeflere yönelik belirlenir. Bir hedef için alternatif stratejiler değerlendirilerek bunlar arasından uygun görülenlere planda yer verilmiştir. Stratejiler oluşturulurken okul/kurumun kaynakları ve farklı alanlardaki yetkinliği göz önünde bulundurulur. Stratejiler, hedeflerin hangi faaliyetlerle uygulamaya geçirileceğinin çerçevesini çizer.

Stratejiler oluşturulurken aşağıdaki sorular cevaplanmıştır:

- Hedeflere ulaşmada karşılaşılabilecek sorunlar nelerdir?
- Hedeflere ulaşmak için izlenebilecek alternatif yol ve yöntemler nelerdir?
- Alternatiflerin maliyetleri ile olumlu ve olumsuz yönleri nelerdir?

Tablo 23. Hedef Kartı Şablonları : Aşağıda bir örneği verilen MTAL “hedef kartı” şablonları kullanılmıştır.

TEMA: Kurumsal Kapasite	
Okul/Kurum Türü: Mesleki ve Teknik Anadolu Lisesi (MTAL)	
Amaç	A3. Okulun amaçlarına ulaşmasını sağlayacak kurumsal imkân ve yetkinlikler verimli ve sürdürülebilir bir şekilde geliştirilecektir.
Hedef	H3.4. İklim değişikliğinin olumsuz etkilerini azaltmak ve çevresel sürdürülebilirliği sağlamak için tasarruf tedbirleri kapsamında enerji verimliliği artırılacaktır.

Performans	PG3.4.1. Elektrik tüketimi miktarı (kw) PG3.4.2 Su tüketim miktarı (m3) PG3.4.3. Doğalgaz/akaryakıt/kömür tüketim miktarı (m3/lt/kg) PG3.4.4. Temiz ve sürdürülebilir enerji kaynaklarından sağlanan enerji miktarı (kw)
Stratejiler	S 1. Okul elektrik, su ve yakıt tüketimi miktar ve tutar olarak izlenerek tüketimi artıran unsurlar araştırılacak ve verimliliği artıracak tedbirler alınacaktır. S2. Tasarruf tedbirleri kapsamında enerji verimliliği ile ilgili farkındalık çalışmaları yapılacaktır. S3. Enerji tasarrufunun sağlanması için atölye ve laboratuvarlarda tedbir alınmasına yönelik çalışmalar yapılacaktır. S4. Enerji tasarrufuna yönelik proje geliştirilecektir. S5. Temiz ve sürdürülebilir enerji kaynaklarından daha fazla yararlanmak için çalışmalar yapılacaktır.

TEMA		Eğitim ve Öğretimde Kalite						
AMAÇ 1		A1. Öğrencilerin eğitim ve öğretime etkin katılımlarıyla tamamlamalarını sağlamak.						
Hedef 1.1		H1.1. Öğrencilerin okula erişim, devam ve okulu tamamlama oranları artırılacaktır.						
PG NO	Performans Göstergeleri	Hedefe Etkisi	Başlangıç Değeri	2024	2025	2026	2027	2028
PG 1.1.1	PG1.1.1. Bir eğitim ve öğretim yılında devamsızlık süresi 20 günden (mazeretli ve mazeretsiz) fazla olan öğrenci oranı (%)	30	% 30	%26	%23	%21	%21	%20
PG 1.1.2	PG1.1.2. Bir eğitim ve öğretim yılında sınıf tekrar eden öğrenci oranı (%)	20	%2	%8	%6	%4	%4	%4
PG 1.1.3	PG1.1.3. Bir eğitim ve öğretim yılında örgün eğitimden ayrılan öğrenci oranı (%)	20	% 1	%0,5	%0,5	%0,5	%0,5	%0,5
PG 1.1.4	PG1.1.4. Okula kayıt olanların mezun olma oranı (%)	20	% 96	%97	%97	%98	%98	%99
PG 1.1.5	PG1.1.5. Bir eğitim ve öğretim yılında destekleme ve yetiştirme kurslarına kayıt yaptıran öğrenci oranı (%)	5	% 40	%41	%42	%43	%44	%45
PG 1.1.6	PG1.1.6. Destekleme ve yetiştirme kurslarındaki toplam ders saatinin 1/5'ine devam etmeyen öğrenci oranı (%)	5	%22	%20	%18	%16	%14	%12
Stratejiler	<p>S1. Öğrencilerin devamsızlık nedenleri belirlenecek, öğrenci ve veli iş birliğiyle bu nedenleri ortadan kaldırmaya yönelik çalışmalar yürütülecektir.</p> <p>S2. Öğrenci devamsızlığının olumsuz etkilerini azaltmaya yönelik eksik kazanımların giderilmesi, sosyal etkinlikler, uzaktan öğrenme olanaklarına ilişkin farkındalık çalışmaları gibi telafi tedbirleri alınacaktır.</p> <p>S3. Okul ortamının öğrenciler için cazip hale gelmesini sağlayacak sosyal, sportif vb. imkânlar artırılacaktır.</p>							

- S4. Sınıf tekrarı nedenleri araştırılarak buna yönelik önleyici tedbirler geliştirilecektir.
- S5. DYK kurslarına devamsızlık nedenleri araştırılarak devamsızlığı azaltacak çalışmalar yapılacaktır.
- S6. Öğrencilerin örgün eğitimden ayrılma nedenleri araştırılıp okul kaynaklı nedenlerin ortadan kaldırılmasına yönelik tedbirler alınacaktır.
- S7. Özel eğitim ihtiyacı olan öğrencilerin uygun alanda eğitim alabilmeleri için rehberlik ve yönlendirme faaliyetleri yapılacaktır.
- S8. Öğrencilerin okula, okul kültürüne ve eğitim alacakları alana uyumunu güçlendirmek için çalışmalar yürütülecektir

Koordinatör Birim Okul Yönetimi

İş Birliği Yapılacak Birimler Sınıf öğretmenleri, kurs ders öğretmenleri, aileler

Riskler 1. Destekleme kurslarının her okul türünde her derste açılmaması
2. Öğrencilerin örgün eğitim dışında okuma istekleri

Maliyet Tahmini 20000 TL

TEMA		Eğitim ve Öğretime Erişim ve Katılım						
AMAÇ 1		A1. Öğrencilerin eğitim ve öğretime etkin katılımlarıyla tamamlamalarını sağlamak.						
Hedef 1.2		H1.2. Öğrencilerin ders dışı etkinliklere katılım oranları artırılabacaktır.						
PG NO	Performans Göstergeleri	Hedefe Etkisi	Başlangıç Değeri	2024	2025	2026	2027	2028
PG 1.2.1	PG1.2.1. Bir eğitim ve öğretim yılında bilimsel, sosyal, kültürel, sanatsal ve sportif alanlarda kurum içi ve kurum dışı en az iki faaliyete katılan öğrenci oranı (%)	50	% 40	%50	%55	%60	%70	%80
PG 1.2.2	PG1.2.2. Bir eğitim ve öğretim yılında en az iki toplum hizmeti faaliyetine katılan öğrenci oranı (%)	30	%16	%26	%36	%46	%56	%60
PG 1.2.3	PG1.2.3. Bir eğitim ve öğretim yılında yerel, ulusal ve uluslararası proje, yarışma vb. etkinliklere katılan öğrenci oranı (%)	20	% 3	%4	%4	%5	%5	%6
Stratejiler	<p>S1. Her bir öğrencinin bir kulüp faaliyetinde aktif olarak yer alması sağlanarak kulüp faaliyetlerinin etkinliği artırılabacaktır.</p> <p>S2. Öğrencilerin seviyelerine uygun olarak toplumsal sorunların çözümüne katkı sağlamak amacıyla afet ve acil durum, çevre, eğitim, spor, kültür ve turizm, sağlık ve sosyal hizmetler alanlarında toplum hizmeti faaliyetlerine katılımları artırılabacaktır.</p> <p>S3. Öğrencilerin yerel, ulusal ve uluslararası proje ve yarışmalara katılmaları teşvik edilecektir.</p> <p>S4. Okulda eğitimi verilen meslek alanlarının öğretim programı kazanımlarına uygun olarak kurum dışı etkinliklere katılım teşvik edilecektir.</p> <p>S5. Okulda oluşturulacak bilim kulübü aracılığıyla yerel düzeyde etkinliklerin düzenlenmesi sağlanacaktır.</p> <p>S6. Sektörle iş birliği içerisinde yürütülen bilimsel, sosyal, kültürel, sanatsal ve sportif faaliyetler artırılabacaktır.</p>							
Koordinatör Birim	Okul Yönetimi							

İş Birliđi Yapılacak Birimler	Sınıf rehber öğretmenleri, proje sorumlu öğretmenleri, kulüp danışman öğretmenleri
Riskler	1. Öğrencilerin katılım isteksizliđi 2. Sonuçların zamanında raporlanmaması 3. Velilerin öğrenci katılımına izinler
Maliyet Tahmini	50000 TL

TEMA		Eğitim ve Öğretimde Kalite						
AMAÇ 2		A2. Ulusal ve uluslararası alanda mesleki yeterliliği ile kabul gören, mesleki değerlere sahip, yaratıcı, yenilikçi, girişimci, üretken, ekonomiye değer katan ehil işgücü yetiştirilmesi sağlanacaktır.						
Hedef 2.2		H2.2. Öğrencilerin mesleki beceri ve yetkinlikleri geliştirilecektir.						
PG NO	Performans Göstergeleri	Hedefe Etkisi	Başlangıç Değeri	2024	2025	2026	2027	2028
PG 2.2.1	PG2.2.1. Meslek dersleri yıl sonu puan ortalaması	20	78	68	72	77	83	89
PG 2.2.2	PG2.2.2. Beceri eğitimi yıl sonu puan ortalaması	10	80	85	90	90	97	97
PG 2.2.3	PG2.2.3. Beceri eğitimi alan öğrencilerden işletmenin öğrenci becerileri ile ilgili memnuniyet oranı	10	%100	%100	%100	%100	%100	%100
PG 2.2.4	PG2.2.4. Beceri eğitimi alan öğrencilerden işletmenin mesleki etik ile ilgili memnuniyet oranı	10	%100	%100	%100	%100	%100	%100
PG 2.2.5	PG2.2.5. Öğrencilerin beceri eğitimi aldıkları işletmeden memnuniyet oranı	10	%100	%100	%100	%100	%100	%100
PG 2.2.6	PG2.2.6. Yeşil becerilerle ilgili hazırlanan en az bir etkinlik/projeye katılan öğrenci oranı	10	0	0	1	1	1	1
PG 2.2.7	PG2.2.7. Öncelikli olarak yapay zekâ, ileri teknoloji vb. konularda üretilen proje sayısı (bilişim, elektrik ve elektronik teknolojileri alanı)	10	0	0	0	0	0	0
PG 2.2.8	PG2.2.8. Öncelikli olarak yapay zekâ, ileri teknoloji vb. alanlarda yerel, ulusal ve uluslararası boyutlarda katılım sağlanan etkinlik sayısı	10	0	0	1	1	1	1
PG 2.2.9	PG2.2.9. Buluş, patent, marka ve faydalı model başvuru sayısı	10	0	0	1	1	1	1
Stratejiler	<p>S1. Meslek derslerinde proje tabanlı yöntem kullanılarak öğrencilerin analiz, sentez ve değerlendirme becerilerinin geliştirilmesi sağlanacaktır.</p> <p>S2. Bakanlık tarafından hazırlanan eğitim-iş ahlakı ve öğrenci yeterlilikleri anketlerinin işletmeler ve öğrenciler tarafından doldurması sağlanacaktır. Anket sonuçları değerlendirilerek sonuçlara uygun stratejiler belirlenecektir.</p> <p>S3. Öğrencilerin atölye ve laboratuvar derslerinde fiziki mekân sorumluluğu alması sağlanarak öğrencilerde sorumluluk bilinci geliştirilecektir.</p>							

	<p>S4. Mesleki ve teknik eğitimle ilgili yerel, ulusal ve uluslararası boyutta düzenlenen etkinliklere katılım sağlanacaktır.</p> <p>S5. Öğrencilerin alanlarında becerilerini geliştirmelerini, mesleki yeterliklerinin farkına varmalarını sağlamak amacıyla fikri mülkiyet alanında çalışmalar geliştirilecektir.</p> <p>S6. Çevre okullarda eğitim gören öğrencilerde iklim değişikliği ve yeşil dönüşüm konularında farkındalık oluşturulmasına yönelik faaliyetler gerçekleştirilecektir.</p>
Koordinatör Birim	Okul Yönetimi
İş Birliği Yapılacak Birimler	Alan şefleri, Koordinatör öğretmenler, Proje sorumlu öğretmenleri
Riskler	1.Öğrencilerin proje üretimindeki isteksizliği 2.Projeler için uygun zaman, mekan ve ekipman ayarlanması 3.Proje çalışmasına katılanların ödüllendirilmesi
Maliyet Tahmini	50000 TL

TEMA		Eğitim ve Öğretimde Kalite						
AMAÇ 2	A2. Ulusal ve uluslararası alanda mesleki yeterliliği ile kabul gören, mesleki değerlere sahip, yaratıcı, yenilikçi, girişimci, üretken, ekonomiye değer katan ehil işgücü yetiştirilmesi sağlanacaktır.							
Hedef 2.3	H2.3. Bir üst öğrenime yerleşen mesleki ve teknik ortaöğretim öğrencileri sayısı artırılabacaktır.							
PG NO	Performans Göstergeleri	Hedefe Etkisi	Başlangıç Değeri	2024	2025	2026	2027	2028
PG 2.3.1	PG2.3.1. Alanında bir üst öğrenime yerleşen öğrenci oranı	50	10	11	12	13	14	16
PG 2.3.2	PG2.3.2. Ön lisans programlarına yerleşen öğrenci oranı	30	23	25	27	30	33	37
PG 2.3.3	PG2.3.3. Lisans programlarına yerleşen öğrenci oranı	20	2	2	2	3	3	4
Stratejiler	S1. Destekleme ve yetiştirme kurslarıyla öğrencilerin genel bilgi ve kültür derslerindeki yeterlilikleri arttırılacaktır. S2. Dijital platformlarla öğrenciler akademik anlamda desteklenecektir. S3. Öğrencileri ilgi, yetenek ve ihtiyaçları doğrultusunda bir üst öğrenim programına hazırlayacak mesleki ve eğitsel rehberlik faaliyetleri yürütülecektir.							
Koordinatör Birim	Okul Yönetimi							
İş Birliği Yapılacak Birimler	Alan şef ve öğretmenleri ve Okul Rehber Öğretmeni, tüm ders öğretmenleri							
Riskler	1. Öğrencilerin sınavlar için hazırlayan sınav odaklı müfredatın olmaması 2. Öğrencilerin sınavları katılım konusunda isteksiz oluşu 3. Akademik düzeylerinin yeterli seviyede olmaması							
Maliyet Tahmini	10000 TL							

TEMA		Eğitim ve Öğretime Erişim ve Katılım						
AMAÇ 2		A2. Ulusal ve uluslararası alanda mesleki yeterliliği ile kabul gören, mesleki değerlere sahip, yaratıcı, yenilikçi, girişimci, üretken, ekonomiye değer katan ehil işgücü yetiştirilmesi sağlanacaktır.						
Hedef 2.4		H2.4. Öğrencilerin akademik ve yaşam becerileri geliştirilmesi için rehberlik faaliyetleri güçlendirilecektir.						
PG NO	Performans Göstergeleri	Hedefe Etkisi	Başlangıç Değeri	2024	2025	2026	2027	2028
PG 2.4.1	PG2.4.1. Öğrenci görüşmeleri sayısı	30	145	167	183	201	221	243
PG 2.4.2	PG2.4.2. Veli görüşmeleri sayısı	20	45	48	53	58	64	70
PG 2.4.3	PG2.4.3. Öğretmen görüşmeleri sayısı	10	9	11	12	13	14	15
PG 2.4.4	PG2.4.4. Düzenlenen etkinlik sayısı	10	12	15	16	17	18	19
PG 2.4.5	PG2.4.5. Bireysel ve grup başarısını artırma uygulamaları sayısı	10	2	2	3	4	5	6
PG 2.4.6	PG2.4.6. Düzenlenen kariyer günü sayısı	20	1	1	2	2	2	2
Stratejiler	<p>S1. Sınıf rehber öğretmen ve okul rehber öğretmen arasındaki çalışma iş birliği güçlendirilerek sağlıklı ruh yapısına sahip, kendisini keşfetmeyi öğrenmiş mutlu bireyler yetiştirmeyi sağlamak amacıyla etkinlikler/uygulamalar gerçekleştirilecektir.</p> <p>S2. Rehberlik faaliyetlerinin önemi ile ilgili öğretmenlere yönelik farkındalık faaliyetleri geliştirilecektir.</p> <p>S3. Öğrencilerin yaş dönem özellikleri, bu dönemde karşılaşılabilecek sorunlar ve bu sorunlarla baş etme, öğrenci-veli sağlıklı iletişim kurma yöntemleriyle ilgili velilere yönelik etkinlikler düzenlenerek velilerin eğitim süreçlerinde yer alması sağlanacaktır.</p> <p>S4. Mesleki ve teknik ortaöğretimden mezun ve alanlarında başarı sağlamış bireylerle birlikte kariyer günleri düzenlenerek öğrencilerin motivasyonlarının artırılması sağlanacaktır.</p> <p>S5. Sektörle iş birliği içinde seminer düzenlenerek öğrencilerde girişimcilik konusunda farkındalıklarının artırılması sağlanacaktır.</p>							

Koordinatör Birim	Okul Rehber Öğretmeni
İş Birliği Yapılacak Birimler	Alan şefi ve alan öğretmenleri, tüm ders öğretmenleri, veliler, mezunlar ve sektör temsilcileri
Riskler	1.Görüşme günlerinin mesai saatlerinde olması 2.Mezun ve sektör temsilcisi katkısının istenen düzeyde olmaması 3.Kariyer günleri düzenlemenin zorlukları
Maliyet Tahmini	20000 TL

TEMA		Eğitim – Öğretime Erişim ve Katılım						
AMAÇ 2		A2. Ulusal ve uluslararası alanda mesleki yeterliliği ile kabul gören, mesleki değerlere sahip, yaratıcı, yenilikçi, girişimci, üretken, ekonomiye değer katan ehil işgücü yetiştirilmesi sağlanacaktır.						
Hedef 2.5		H2.5. Sektörle işbirlikleri artırılarak öğrencilerin pratik deneyim, burs ve istihdam imkânları artırılacaktır.						
PG NO	Performans Göstergeleri	Hedefe Etkisi	Başlangıç Değeri	2024	2025	2026	2027	2028
PG 2.5.1	PG2.5.1. Sektörle iş birliği kapsamında imzalanan protokol sayısı	20	0	1	1	2	2	2
PG 2.5.2	PG2.5.2. Protokol kapsamında beceri eğitimi alan öğrenci sayısı	20	55	55	57	62	63	68
PG 2.5.3	PG2.5.3. Protokol kapsamında düzenlenen işbaşı eğitimlerine katılan öğretmen sayısı	20	0	4	5	5	5	6
PG 2.5.4	PG2.5.4. Protokol kapsamında burs alan öğrenci sayısı	20	0	1	2	3	4	5
PG 2.5.5	PG2.5.5. Protokol imzalanan kurum/kuruluşlarda mezuniyetten sonra istihdam edilen öğrenci sayısı	20	0	0	0	0	0	0
Stratejiler	<p>S1. Öğrencilerin burs, staj/beceri eğitimi ve istihdam imkânlarını artırmak, öğretmenlerin mesleki gelişimlerini sağlamak amacıyla işbaşı eğitimleri düzenlemek için mesleki ve teknik ortaöğretimde eğitimi verilen alanlarda sektörle iş birliğini güçlendirecek protokollerin sayısı artırılacaktır.</p> <p>S2. İmzalanan protokollerin yürütülme süreçleri ve uygulama sonuçları izlenerek elde edilen veriler ulusal boyutta oluşturulan protokol izleme sistemine girilecektir.</p> <p>S3. Merkezi ve mahallî düzeyde protokoller kapsamında düzenlenen işbaşı eğitimlerine öğretmenlerin katılımı sağlanacaktır.</p> <p>S4. Okul yöneticilerinin sektörle iletişim ve iş birliği becerileri güçlendirilecektir.</p>							
Koordinatör Birim	Okul Yönetimi							
İş Birliği Yapılacak Birimler	Alan şefi ve alan öğretmenleri							
Riskler	<p>1.Sektörlerin protokol konusunda isteksizliği</p> <p>2.Meslek Alanlarına uygun protokol hazırlanamaması</p> <p>3.Protokol yükümlülüklerin takibinin yapılması</p>							
Maliyet Tahmini	20000 TL							

TEMA		Kurumsal Kapasite						
AMAÇ 3		A3. Okulun amaçlarına ulaşmasını sağlayacak kurumsal imkân ve yetkinlikler verimli ve sürdürülebilir bir şekilde geliştirilecektir.						
Hedef 3.2		H3.2. Okul yöneticilerinin ve öğretmenlerin mesleki gelişimleri güçlendirilecektir.						
PG NO	Performans Göstergeleri	Hedefe Etkisi	Başlangıç Değeri	2024	2025	2026	2027	2028
PG 3.2.1	PG3.2.1. Hizmet içi eğitim alan yönetici ve öğretmen oranı (%)	20	0	% 6	% 6	% 12	%12	%18
PG 3.2.2	PG3.2.2. İş başı eğitim alan atölye ve laboratuvar öğretmeni oranı (%)	20	0	10	20	20	30	50
PG 3.2.3	PG3.2.3. Hizmet içi eğitim alan genel bilgi ve kültür dersleri öğretmeni oranı (%)	20	% 100	% 9	% 9	% 18	%18	%27
PG 3.2.4	PG3.2.4. Hizmet içi eğitim alan atölye ve laboratuvar öğretmeni oranı (%)	20	% 100	% 100	% 100	% 100	%100	%100
PG 3.2.5	PG3.2.5. Uzaktan hizmet içi eğitime katılan öğretmen oranı (%)	20	% 100	% 100	% 100	% 100	%100	%100
Stratejiler	<p>S1. Okul yöneticilerinin ve öğretmenlerin mesleki gelişim ihtiyaçları tespit edilerek, bu ihtiyaçları gidermeye yönelik bir mesleki gelişim planı hazırlanacaktır.</p> <p>S2. Sektörle yapılan iş birlikleri kapsamında atölye ve laboratuvar öğretmenlerinin iş başı eğitim almaları sağlanacaktır.</p> <p>S3. Kültür öğretmenlerinin alanlarında mesleki gelişimlerini ve öğretmenlik yeterliklerini geliştirmek için yerel ve merkezi düzeyde eğitim almaları sağlanacaktır.</p> <p>S4. Atölye ve laboratuvar öğretmenlerinin alanlarında mesleki gelişimlerini ve öğretmenlik yeterliklerini geliştirmek için yerel ve merkezi düzeyde eğitim almaları sağlanacaktır.</p> <p>S5. Okul yöneticilerinin ve öğretmenlerin uzaktan hizmet içi eğitimlere katılmaları teşvik edilecektir.</p> <p>S6. Okul personelinin motivasyon, iş doyum ve kurumsal bağlılık düzeylerini artıracak çalışmalar yapılacaktır.</p>							
Koordinatör Birim	Okul Yönetimi							
İş Birliği Yapılacak Birimler	Öğretmenler							

Riskler	1. Öğretmenlerin hizmet içi katılım isteksizliği 2. Yeterli sayıda ve kapsamda kursların açılmaması 3. İşbaşı eğitimlerin olmaması
Maliyet Tahmini	50000 TL

TEMA		Kurumsal Kapasite						
AMAÇ 3		Okulun amaçlarına ulaşmasını sağlayacak kurumsal imkân ve yetkinlikler verimli ve sürdürülebilir bir şekilde geliştirilecektir.						
Hedef 3.3		Eğitim ve öğretimin bilişsel, duyuşsal ve davranışsal açıdan sağlıklı ve güvenli bir ortamda gerçekleştirilmesi için okul sağlığı ve güvenliği geliştirilecektir.						
PG NO	Performans Göstergeleri	Hedef Etkisi	Başlangıç Değeri	2024	2025	2026	2027	2028
PG 3.3.1	PG3.3.1. Atölye ve laboratuvarlarda yaşanan iş kazası sayısı	20	0	0	0	0	0	0
PG 3.3.2	PG3.3.2. Okulda yaşanan kaza sayısı	10	0	0	0	0	0	0
PG 3.3.3	PG3.3.3. Bağımlılıkla mücadele ile ilgili konularda eğitim alan öğrenci ve öğretmen sayısı	10	237	253	261	269	278	288
PG 3.3.4	PG3.3.4. Akran zorbalığı ve siber zorbalıkla ilgili konularda eğitim alan öğrenci ve öğretmen sayısı	10	237	253	261	269	278	288
PG 3.3.5	PG3.3.5. Sağlıklı beslenme ve obezite ile ilgili konularda verilen eğitim alan öğrenci ve öğretmen sayısı	10	237	253	261	269	278	288
PG 3.3.6	PG3.3.6. Hijyen, gıda güvenliği, bulaşıcı hastalıklar ile ilgili konularda verilen eğitim alan öğrenci ve öğretmen sayısı	10	237	253	261	269	278	288
PG 3.3.7	PG3.3.7. Disiplin kuruluna sevk edilen olayı sayısı	10	6	6	5	4	3	2
PG 3.3.8	PG3.3.8. Sivil savunma eğitimlerine katılan öğrenci ve öğretmen sayısı	10	237	253	261	269	278	288
PG 3.3.9	PG3.3.9. Afet ve acil durum tatbikat sayısı	10	1	1	2	3	4	5
Stratejiler		<p>S1. Atölye ve laboratuvarlarda iş kazası yaşanmaması için bilgilendirme faaliyetleri yapılacak ve eğitim ortamları iş güvenliği ve sağlığına uygun hâle getirilecektir.</p> <p>S2. Öğrenci, öğretmen ve velilerde farkındalık oluşturmak için bağımlılıkla mücadele, akran zorbalığı, siber zorbalık, sağlıklı beslenme ve obezite, hijyen, bulaşıcı hastalıklar ve gıda güvenliği gibi konularda alan uzmanları ile iş birliğinde eğitimler düzenlenecektir.</p> <p>S3. Okulda yaşanan disiplin olaylarının nedeni rehber öğretmen koordinasyonunda sınıf rehber öğretmeni ve öğrencilerin diğer öğretmenleriyle iş birliğinde tespit edilerek bu konuda çalışmalar yapılarak öğrencilerin ve velilerin</p>						

	farkındalıkları artırılacaktır. S4. Sektörle yapılan iş birlikleri kapsamında atölye ve laboratuvar öğretmenlerinin iş başı eğitim almaları sağlanacaktır. S 5. Eğitim ortamları iş sağlığı ve güvenliği yönergesine uygun hâle getirilecektir S 6. Afet ve acil durum tatbikatları düzenlenecektir.
Koordinatör Birim	Okul Yönetimi
İş Birliği Yapılacak Birimler	Alan Şefi ve öğretmenleri, Rehber Öğretmen, Disiplin Kurulu Başkanı, Sivil Savunma Danışman Öğretmeni
Riskler	1.İSG Talimatlarına uyma konusunda direnç gösteren bireyler 2.Akran zorbalığının ve disiplin olaylarının tehdit oluşturması 3.Hijyen, afet ve sivil savunma konularında eğitim ve tatbikat azlığı
Maliyet Tahmini	20000 TL

4. MALİYETLENDİRME

Kurumumuz 2024-2028 Stratejik Planı'nın maliyetlendirilmesi sürecindeki temel gaye, stratejik amaç, hedef ve eylemlerin gerektirdiği maliyetlerin ortaya konulması suretiyle politika tercihlerinin ve karar alma sürecinin rasyonelleştirilmesine katkıda bulunmaktadır. Bu sayede, stratejik plan ile bütçe arasındaki bağlantı güçlendirilecek ve harcamaların önceliklendirilme süreci iyileştirilecektir.

Bu temel gayeden hareketle planın tahmini maliyetlendirilmesi şu şekilde yapılmıştır:

- Hedeflere ilişkin eylemler durum analizi çalışmaları sonuçlarından tespit edilmiştir,
- Eylemlere ilişkin tahmini maliyetler belirlenmiştir,
- Eylem maliyetlerinden hareketle hedef maliyetleri belirlenmiştir,
- Hedef maliyetlerinden yola çıkılarak amaç maliyetleri belirlenmiş ve amaç maliyetlerinden de stratejik plan maliyeti belirlenmiştir.

Genel bütçe, valilikler, belediyeler ve okul aile birliklerinin yıllık bütçe artışları ve eğilimleri dikkate alındığında Kurumumuz 2024-2028 Stratejik Planı'nda yer alan stratejik amaçların gerçekleştirilebilmesi için tabloda da belirtildiği üzere beş yıllık süre için tahmini 16.000 TL'lik kaynağın kullanılacağı düşünülmektedir.

Hesaplamalar yapılırken ilk üç yıl için harcamalara ilişkin olarak Orta Vadeli Program (OVP) 2024-2026'da yer alan enflasyon artış oranı baz alınmıştır. (2024 %33, 2025 % 15, 2026 % 8,5) Son iki yıl ise aritmetik artış oranıyla tahmin edilmiştir.

Kaynak Tablosu	2024	2025	2026	2027	2028	Toplam Maliyet
Genel Bütçe	3000	3210	3435	3675	3932	17252 TL
Okul Aile Birliği	17501	19250	21150	23300	25600	106801 TL
TOPLAM	20501 TL	22460 TL	24585 TL	26975 TL	29532 TL	124053 TL
Amaç ve Hedef No	2024	2025	2026	2027	2028	Beş Yıllık Toplam
Amaç 1 Öğrencilerin eğitim ve öğretime etkin katılımlarıyla tamamlamalarını sağlamak.						
Hedef 1.1	1000	2000	3000	5000	9000	20000
Hedef 1.2	3000	6000	9000	14000	18000	50000
Amaç 2 A2. Ulusal ve uluslararası alanda mesleki yeterliliği ile kabul gören, mesleki değerlere sahip, yaratıcı, yenilikçi, girişimci, üretken, ekonomiye değer katan ehil işgücü yetiştirilmesi sağlanacaktır.						
Hedef 2.2	3000	6000	9000	14000	18000	50000
Hedef 2.3	500	1000	1500	2500	4500	10000

Hedef 2.4	1000	2000	3000	5000	9000	20000
Hedef 2.5	1000	2000	3000	5000	9000	20000
Amaç 3 Okulun amaçlarına ulaşmasını sağlayacak kurumsal imkân ve yetkinlikler verimli ve sürdürülebilir bir şekilde geliştirilecektir.						
Hedef 3.3	3000	6000	9000	14000	18000	50000
TOPLAM	12500	25000	37500	59500	85500	220000

5. İZLEME VE DEĞERLENDİRME

İzleme, stratejik plan uygulamasının sistematik olarak takip edilmesi ve raporlanmasıdır. Değerlendirme ise uygulama sonuçlarının amaç ve hedeflere kıyasla ölçülmesi ile söz konusu amaç ile hedeflerin tutarlılık ve uygunluğunun analizi olarak tanımlanmaktadır. Stratejik planda ortaya konulan hedeflere ilişkin olarak yıllık iş planlarının oluşturulması ve hedeflere ilişkin somut göstergelerin geliştirilmesi önem arz etmektedir. Diğer taraftan, stratejik planın gerçekleştirilmesinde etkili bir izleme ve değerlendirme sisteminin kurulması temel kritik başarı faktörü olarak görünmektedir. 5018 sayılı kanun çerçevesinde hazırlanan yıllık raporların yanı sıra yıl içindeki uygulamaların takibine imkân tanıyacak belirli periyotları içeren raporlama ile uygulamaların izlenmesi ve gerekli değerlendirmelerin yapılarak faaliyetlerin sürekli olarak iyileştirilmesinin sağlanması öngörülmektedir. Simav İbn-i Sina Mesleki ve Teknik Anadolu Lisesi Müdürlüğü 2024-2028 Stratejik Planı İzleme ve Değerlendirme Modeli'nin çerçevesini;

1. 2024-2028 Stratejik Planı ve performans programlarında yer alan performans göstergelerinin gerçekleşme durumlarının tespit edilmesi,
2. Performans göstergelerinin gerçekleşme durumlarının hedeflerle kıyaslanması,
3. Sonuçların raporlanması ve paydaşlarla paylaşımı,
4. Gerekli tedbirlerin alınması süreçleri oluşturmaktadır.

Müdürlüğümüz 2024-2028 Stratejik Planında yer alan performans göstergelerinin gerçekleşme durumlarının tespiti yılda iki kez

yapılacaktır. Yılın ilk altı aylık dönemini kapsayan birinci izleme kapsamında, Müdürlüğümüz strateji geliştirme birimi tarafından performans programlarında yer alan performans göstergelerinin gerçekleşme durumları tespit edilecektir. Göstergelerin gerçekleşme durumları hakkında hazırlanan rapor üst yöneticiye sunulacak ve böylelikle göstergelerdeki yıllık hedeflere ulaşılmasını sağlamak üzere gerekli görülebilecek tedbirlerin alınması sağlanacaktır. Yılın tamamını kapsayan ikinci izleme dâhilinde; Müdürlüğümüz strateji geliştirme birimi tarafından performans programlarında yer alan performans göstergelerinin yıl sonu gerçekleşme durumları tespit edilecektir. Yılsonu gerçekleşme durumları, varsa gösterge hedeflerinden sapmalar ve bunların nedenleri üst yönetici başkanlığında birim yöneticilerince değerlendirilerek gerekli tedbirlerin alınması sağlanacaktır.

2024-2025 Eğitim Öğretim Yılı Stratejik Plan İzleme ve Değerlendirme Tablosu

AMAÇ 1	Öğrencilerin eğitim öğretime etkin katılımlarıyla donanımlı olarak bir üst öğrenime geçişi sağlanacaktır.					
Hedef 1.1	Öğrenme kayıpları önleyici çalışmalar yapılarak azaltılacaktır.					
Hedef Performansı 1.1	%88*					
Koordinatör Birim	Okul Yönetimi					
PG NO	Performans Göstergeleri	Hedefe Etkisi	Plan Dönemi Başlangıç Değeri *(A)	İzleme Dönemindeki Yıl Sonu Hedeflenen Değer (B)	İzleme Dönemindeki Gerçekleşme Değeri (C)	Performans (%) [(C-A)/(B-A)]*100
PG 1.1.1		60	0	1	1	100
PG 1.1.2		40	25	75	60	70
Hedefe İlişkin Değerlendirmeler						
2024-2025 eğitim öğretim yılında PG 1.1.1 için performansın %100 oranında gerçekleştiği görülmektedir.						
2024-2025 eğitim öğretim yılında PG 1.1.2 için performansı %70 oranında gerçekleştiği göz önünde bulundurularak ailelerin eğitim faaliyetlerine katılımının artırılması için sınıf rehber öğretmenleri aracılığıyla telefon görüşmeleri yapılması planlanmıştır.						
HESAPLAMA : *PG 1.1.1'in performansının hedefe etkisinin çarpımı ile PG 1.1.2'nin performansının hedefe etkisinin çarpımları sonucunun toplanmasıyla elde edilir.						
Hedef Performansı Hesaplama: (%100 X %60) + (%70 X %40) = %60 + %28 = %88						