

T.C.

SİMAV KAYMAKAMLIĞI

İBN-İ SİNA MESLEKİ VE TEKNİK ANADOLU LİSESİ MÜDÜRLÜĞÜ

2019-2023

STRATEJİK PLANI



Simav 2019

İbn-i Sina MTAL 2019

İSTİKLALMARŞI

Korkma, sönmez bu şafaklarda yüzen al sancak;
Sönmeden yurdumun üstünde tüten en son ocak.
O benim milletimin yıldızıdır, parlayacak;
O benimdir, o benim milletimindir ancak.

Çatma, kurban olayım, çehreni ey nazlı hilal!
Kahraman ırkıma bir gül! Ne bu şiddet, bu celal?
Sana olmaz dökülen kanlarımız sonra helal...
Hakkıdır Hakk'a tapan milletimin istiklal!

Ben ezelden beridir hür yaşadım, hür yaşarım.
Hangi çılgın bana zincir vuracakmış? Şaşarım!
Kükremiş sel gibiyim, bendimi çiğner, aşarım.
Yırtarım dağları, enginlere sığmam taşarım.

Garbın afakını sarmışsa çelik zırhlı duvar,
Benim iman dolu göğsüm gibi serhaddim var.
Ulusun, korkma! Nasıl böyle bir imanı boğar,
"Medeniyet!" dediğin tek dişi kalmış canavar?

Arkadaş! Yurduma alçakları uğratma sakın.
Siper et gövdeni, dursun bu hayasızca akın.
Doğacaktır sana va' dettiği günler Hakk'ın...
Kim bilir, belki yarın, belki yarından da yakın.

Bastığın yerleri "toprak!" diyerek geçme, tanı:
Düşün altındaki binlerce kefensiz yatanı.
Sen şehit oğlusun, incitme, yazıktır atanı:
Verme, dünyaları alsan da, bu cennet vatanı.

Kim bu cennet vatanın uğruna olmaz ki feda?
Şüheda fışkıracak toprağı sıksan, şüheda!
Canı, cananı bütün varımı alsın da Huda,
Etmesin tek vatanımdan beni dünyada cüda.

Ruhumun senden, İlahi, şudur ancak emeli:
Değmesin mabedimin göğsüne namahrem eli.
Bu ezanlar ezanlar-ki şahadetleri dinin temeli
Ebedi yurdumun üstünde benim inlemeli.

O zaman vecd ile bin secde eder-versa-taşım,
Her cerihamdan, İlahi, boşanıp kanlı yaşım,
Fışkırır ruh-ı mücerred gibi yerden na'sım;
O zaman yükselerek arşa değer belki başım.

Dalgalar sen de şafaklar gibi ey şanlı hilal!
Olsun artık dökülen kanlarımın hepsi helal!
Ebediyen sana yok, ırkıma yok izmihlal:
Hakkıdır, hür yaşamış bayrağımın hürriyet;
Hakkıdır, Hakk'a tapan, milletimin istiklal!

Mehmet Akif ERSOY

*Öğretmenler;
Yeni Nesil Sizin
Eseriniz Olacaktır.*

H. Öztürk

GENÇLİĞE HİTABE

Ey Türk gençliği! Birinci vazifen, Türk istiklalini, Türk cumhuriyetini, ilelebet, muhafaza ve müdafaa etmektir.

Mevcudiyetinin ve istikbalinin yegane temeli budur. Bu temel, senin, en kıymetli hazinendir. İstikbalde dahi, seni, bu hazineden, mahrum etmek isteyecek, dahili ve harici, bedhahların olacaktır. Bir gün, istiklal ve cumhuriyeti müdafaa mecburiyetine düşersen, vazifeye atılmak için, içinde bulunacağın vaziyetin imkan ve şeraitini düşünmeyeceksin! Bu imkan ve şerait, çok namüsaıt bir mahiyette tezahür edebilir. İstiklal ve cumhuriyetine kastedecek düşmanlar, bütün dünyada emsali görülmemiş bir galibiyetin mümessili olabilirler. Cebren ve hile ile aziz vatanın, bütün kaleleri zapt edilmiş, bütün tersanelerine girilmiş, bütün orduları dağıtılmış ve memleketin her köşesi bilfiil işgal edilmiş olabilir. Bütün bu şeraitten daha elim ve daha vahim olmak üzere, memleketin dahilinde, iktidara sahip olanlar gafflet ve dalalet ve hatta hıyanet içinde bulunabilirler. Hatta bu iktidar sahipleri şahsi menfaatlerini, müstevlerin siyasi emelleriyle tevhit edebilirler. Millet, fakr u zaruret içinde harap ve bitap düşmüş olabilir.

Ey Türk istikbalinin evladı! İşte, bu ahval ve şerait içinde dahi, vazifen; Türk istiklal ve cumhuriyetini kurtarmaktır! Muhtaç olduğun kudret, damarlarındaki asil kanda, mevcuttur!

H. Öztürk

Sunuş

Çağımızda en iyi yatırım eğitime yapılan yatırımdır. Her eğitim kurumu kendi amaç ve hedefleri doğrultusunda göstermiş olduğu faaliyetlerini planlı bir şekilde belirleyip yürütmek zorundadır. Başarılı sonuçlar elde etmek için düşünülerek en iyi şekilde hazırlanmış planlara ihtiyaç vardır.

Ortaya koyduğumuz misyon ve vizyon doğrultusunda belirlediğimiz amaç ve hedeflere ulaşabilmek için çok iyi bir planla yola çıkmamız gerektiğinin bilincindeyiz. Geleceğe yönelik yeni stratejiler belirlerken mevcut planların değerlendirilmesi ve onlardan yararlanılması daha güçlü plan ve programların hazırlanmasına zemin hazırlar.

Mesleki ve Teknik Anadolu Lisesi Sağlık Hizmetler alanı olarak amacımız; öğrencilerimizi Türk Milli Eğitiminin genel amaçları, temel ilkeleri ve sağlık hizmetlerinin özel amaçları doğrultusunda sağlık sektörünü yardımcı ara eleman olarak hazırlamaktır. Aynı zamanda yükseköğrenime devam etmek isteyen öğrencilerimizin bu yöndeki çabalarını destekleyecek faaliyetleri de sürdürmektir.

Bizler Mesleki ve Teknik Anadolu liseleri olarak öğrencilerimizi yetiştirirken **Atatürk**'ün işaret ettiği ilmi ve tekniği pratik bir tarzda ve hayatta kullanabilecekleri şekilde vermekteyiz. Okulumuzdan başarıyla mezun olan öğrencilerimiz mezuniyetlerinden hemen sonra bir meslek mensubu olarak hayata atılmakta ve mesleklerini icra edebilmektedirler.

Simav İbn-i Sina Mesleki ve Teknik Anadolu Lisesi olarak Stratejik Plan (2019-2023)'da belirlemiş olduğumuz amaç ve hedefleri, iyi bir takım ruhu ile hareket ederek en üst düzeyde gerçekleştireceğimize inancım sonsuzdur. Bu itibarla hazırlama sürecinde emeği geçen başta planlama ekibi olmak üzere herkese teşekkür ediyorum ve başarılar diliyorum.

Hüseyin ÇAPAR
Okul Müdürü

İçindekiler

SUNUŞ	3
İÇİNDEKİLER	4
BÖLÜM I: GİRİŞ VE PLAN HAZIRLIK SÜRECİ	5
BÖLÜM II: DURUM ANALİZİ	5
OKULUN KISA TANITIMI	6
OKULUN MEVCUT DURUMU: TEMEL İSTATİSTİKLER.....	6
PAYDAŞ ANALİZİ	13
GZFT (GÜÇLÜ, ZAYIF, FIRSAT, TEHDİT) ANALİZİ.....	13
GELİŞİM VE SORUN ALANLARI	20
BÖLÜM III: MİSYON, VİZYON VE TEMEL DEĞERLER	23
MİSYONUMUZ	23
VİZYONUMUZ	23
TEMEL DEĞERLERİMİZ	24
BÖLÜM IV: AMAÇ, HEDEF VE EYLEMLER	25
TEMA I: EĞİTİM VE ÖĞRETİME ERİŞİM.....	25
TEMA II: EĞİTİM VE ÖĞRETİMDE KALİTENİN ARTIRILMASI	28
TEMA III: KURUMSAL KAPASİTE	33
V. BÖLÜM: MALİYETLENDİRME	36
EKLER:	37

BÖLÜM I: GİRİŞ ve PLAN HAZIRLIK SÜRECİ

2019-2023 dönemi stratejik plan hazırlanması süreci Üst Kurul ve Stratejik Plan Ekibinin oluşturulması ile başlamıştır. Ekip tarafından oluşturulan çalışma takvimi kapsamında ilk aşamada durum analizi çalışmaları yapılmış ve durum analizi aşamasında paydaşlarımızın plan sürecine aktif katılımını sağlamak üzere paydaş anketi, toplantı ve görüşmeler yapılmıştır.

Durum analizinin ardından geleceğe yönelim bölümüne geçilerek okulumuzun amaç, hedef, gösterge ve eylemleri belirlenmiştir. Çalışmaları yürüten ekip ve kurul bilgileri altta verilmiştir.

STRATEJİK PLAN ÜST KURULU

Üst Kurul Bilgileri		Ekip Bilgileri	
Adı Soyadı	Unvanı	Adı Soyadı	Unvanı
Hüseyin ÇAPAR	Okul Müdürü	Ahmet GÜLTEKİN	Müdür Yardımcısı
Süleyman KANIK	Müdür Yardımcısı	Nurullah ERSÖZ	Öğretmen
Burhaneddin AYDIN	Öğretmen	Meltem OKUMUŞ	Öğretmen
Mehmet YILMAZ	OAB Başkanı	Hasbi KUZU	Öğretmen
İsmail BİRCAN	OAB Y.Kur. Üyesi	İsmail KUTLUANA	Gönüllü Veli

BÖLÜM II: DURUM ANALİZİ

Durum analizi bölümünde okulumuzun mevcut durumu ortaya konularak neredeyiz sorusuna yanıt bulunmaya çalışılmıştır.

Bu kapsamda okulumuzun kısa tanıtımı, okul künyesi ve temel istatistikleri, paydaş analizi ve görüşleri ile okulumuzun Güçlü Zayıf Fırsat ve Tehditlerinin (GZFT) ele alındığı analize yer verilmiştir.

Okulun Kısa Tanıtımı



OKULUN TARİHÇESİ VE YAPISI

Okulumuz 1989 yılında Sağlık Bakanlığına bağlı Hemşirelik Bölümü ile bir zamanlar Devlet Hastanesi ve Kız Meslek Lisesi olarak da kullanılan Fatih Mahallesi İzmir Caddesi Üzerindeki binada hizmet vermeye başlamıştır.

Okul binasının mevcut haliyle daha sonraki yıllarda yeterli olmaması ve 2011 yılında ilçemizde yaşanan depremde okul binasının hasar görmesi sebepleriyle 2012 yılında Nurullah Koyuncuoğlu Anadolu Lisesi binasının bir bölümü okulumuza tahsis edilerek yeni binasına taşınmıştır.

1996 yılında Tıbbi Sekreterlik bölümü açılmıştır. 1999 yılına kadar Hemşirelik bölümünde eğitim verilerek 298 mezun verilmiş, 2004 yılına kadar Tıbbi Sekreterlik bölümünde eğitim öğretime devam edilmiş ve toplam 216 Tıbbi Sekreter mezun edilmiştir.

2003-2004 Eğitim-Öğretim Yılında Acil Tıp Teknisyenliği bölümü hizmete açılmıştır. 248 Acil Tıp Teknisyeni mezun edilerek 2018 yılında son mezunlarını vermiştir. 2007-2008 döneminde eğitime açılan HEMŞİRELİK bölümünde de 2017 yılında son mezunlarını vererek bu bölümden 198 Hemşire mezun edilmiştir.

2014-2015 Eğitim Öğretim Yılı Meslek Liselerinin yeniden yapılanması kapsamında Okulumuzun adı İbn-i Sina Mesleki ve Teknik Anadolu Lisesi olarak yeniden adlandırılmış ve Hemşire Yardımcılığı, Ebe Yardımcılığı ve Sağlık Bakım Teknisyenliği dallarında hizmet vermeye başlamıştır. 2018 yılında bu bölümden ilk mezunlar verilmiş, 31 Hemşire Yardımcısı, 16 Ebe Yardımcısı ve 52 Sağlık Bakım Teknisyeni mezun edilmiştir.

Okulumuz 2019-2020 Eğitim Öğretim yılında 280 öğrencisi ile eğitim öğretime Sağlık Hizmetleri Alanında devam etmektedir.

Okulun Mevcut Durumu: Temel İstatistikler

Okul Künyesi

Okulumuzun temel girdilerine ilişkin bilgiler altta yer alan okul künyesine ilişkin tabloda yer almaktadır.

Temel Bilgiler Tablosu- Okul Künyesi

İli: KÜTAHYA		İlçesi: Simav			
Adres:	4 Eylül Mahallesi Yeni Garaj Caddesi No:41 PK 43500	Coğrafi Konum (link) :	https://tinyurl.com/yy2vtqpf		
Telefon Numarası:	0(274)5136910	Faks Numarası:	0(274)5136910		
e- Posta Adresi:	simavsaglikmeslek@gmail.com	Web sayfası adresi:	http://simavsaglikmeslek.meb.k12.tr		
Kurum Kodu:	962644	Öğretim Şekli:	Tam Gün (Tam Gün/İkili Eğitim)		
Okulun Hizmete Giriş Tarihi : 1989		Toplam Çalışan Sayısı	29		
Öğrenci Sayısı:	Kız	169	Öğretmen Sayısı	Kadın	8
	Erkek	111		Erkek	15
	Toplam	280		Toplam	23
Derslik Başına Düşen Öğrenci Sayısı		25,45	Şube Başına Düşen Öğrenci Sayısı		:31,1
Öğretmen Başına Düşen Öğrenci Sayısı		:6,44	Şube Başına 30'dan Fazla Öğrencisi Olan Şube Sayısı		:6
Öğrenci Başına Düşen Toplam Gider Miktarı		231.85 TL	Öğretmenlerin Kurumdaki Ortalama Görev Süresi		4 yıl

Çalışan Bilgileri

Okulumuzun çalışanlarına ilişkin bilgiler altta yer alan tabloda belirtilmiştir.

Çalışan Bilgileri Tablosu

Unvan*	Erkek	Kadın	Toplam
Okul Müdürü ve Müdür Yardımcısı	3	0	3
Meslek Öğretmeni	2	5	7
Branş Öğretmeni	10	2	12
Rehber Öğretmen	0	1	1
İdari Personel	1	0	1
Yardımcı Personel	3	1	4
Güvenlik Personeli	1	0	1
Toplam Çalışan Sayıları	20	9	29

Okulumuz Bina ve Alanları

Okulumuzun binası ile açık ve kapalı alanlarına ilişkin temel bilgiler altta yer almaktadır.

Okul Yerleşkesine İlişkin Bilgiler

Okul Bölümleri		Özel Alanlar	Var	Yok
Okul Kat Sayısı	Zemin+3	Çok Amaçlı Salon		X
Derslik Sayısı	11	Çok Amaçlı Saha	X	
Derslik Alanları (m2)	594 m2	Kütüphane	X	
Kullanılan Derslik Sayısı	11	Fen Laboratuvarı	X	
Şube Sayısı	10	Bilgisayar Laboratuvarı	X	
İdari Odaların Alanı (m2)	159 m2	İş Atölyesi		X
Öğretmenler Odası (m2)	57 m2	Beceri Atölyesi	X	
Okul Oturma Alanı (m2)	2.000 m2	Pansiyon		X
Okul Bahçesi (Açık Alan)(m2)	11.505			
Okul Kapalı Alan (m2)	2,000			
Sanatsal, bilimsel ve sportif amaçlı toplam alan (m ²)	0			
Kantin (m2)	16 m2+35 m2			
Tuvalet Sayısı	9			

Sınıf ve Öğrenci Bilgileri

Okulumuzda yer alan sınıfların öğrenci sayıları alttaki tabloda verilmiştir.

SINIFI	Kız	Erkek	Toplam	SINIFI	Kız	Erkek	Toplam
9.Sınıf/ A Şubesi	21	13	34	12.Sınıf/ A Şubesi	24	6	30
9.Sınıf/ B Şubesi	20	14	34	12.Sınıf/ B Şubesi	21	4	25
10.Sınıf/ A Şubesi	16	18	34	12.Sınıf/ C Şubesi	13	14	27
10.Sınıf/ B Şubesi	19	14	33				
11.Sınıf/ A Şubesi	24	8	32				
11.Sınıf/ B Şubesi	11	20	31				

Donanım ve Teknolojik Kaynaklarımız

Teknolojik kaynaklar başta olmak üzere okulumuzda bulunan çalışır durumdaki donanım malzemesine ilişkin bilgiye alttaki tabloda yer verilmiştir.

Teknolojik Kaynaklar Tablosu

Akıllı Tahta Sayısı	15	TV Sayısı	4
Masaüstü Bilgisayar Sayısı	26	Yazıcı Sayısı	5
Taşınabilir Bilgisayar Sayısı	3	Fotokopi Makinası Sayısı	6
Projeksiyon Sayısı	11	İnternet Bağlantı Hızı	Fiber İnternet

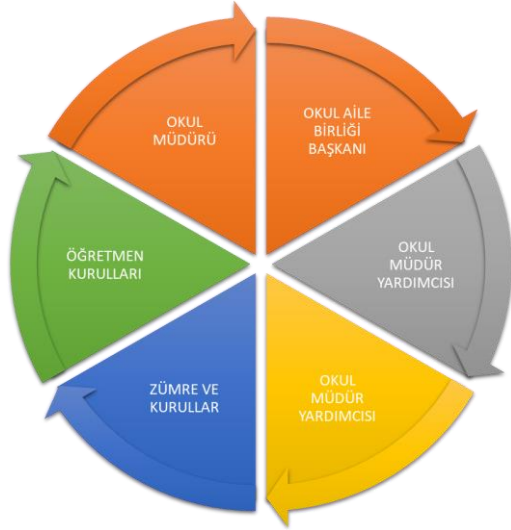
Gelir ve Gider Bilgisi

Okulumuzun genel bütçe ödenekleri, okul aile birliđi gelirleri ve diđer katkılarda dâhil olmak üzere gelir ve giderlerine ilişkin son iki yıl gerçekleşme bilgileri alttaki tabloda verilmiştir.

Bütçe / Yıl	2016	2017	2018
Gelir Miktarı	66.347,20	143.041,17	73.726,96
Gider Miktarı	63.236,16	159.444,49	67.785,31
Toplam	129.583,36	302.485,66	141.512,27

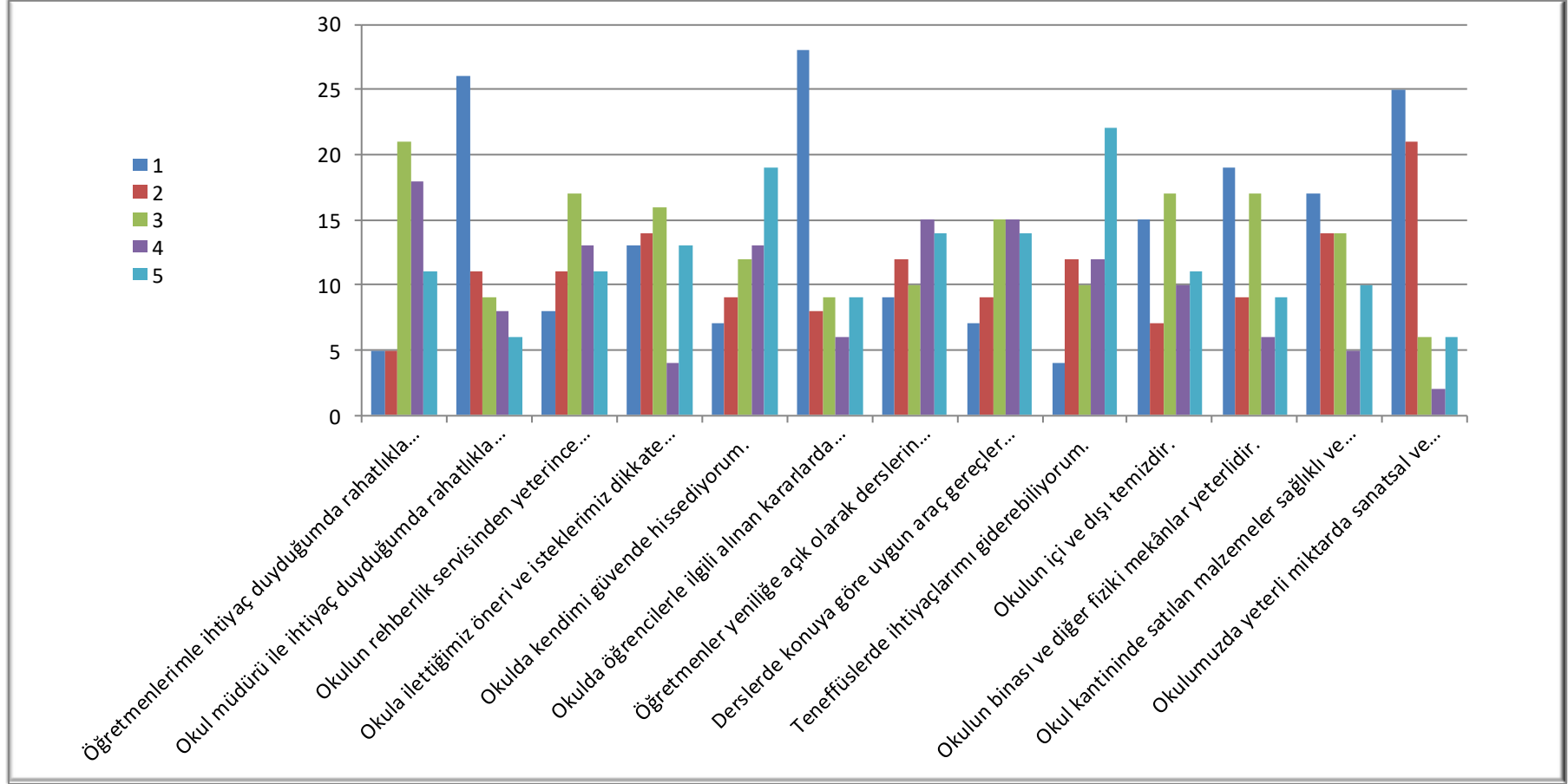
PAYDAŞ ANALİZİ

Kurumumuzun temel paydaşları öğrenci, veli ve öğretmen olmakla birlikte eğitimin dışsal etkisi nedeniyle okul çevresinde etkileşim içinde bulunan geniş bir paydaş kitlesi bulunmaktadır. Paydaşlarımızın görüşleri anket, toplantı, dilek ve istek kutuları, elektronik ortamda iletilen önerilerde dâhil olmak üzere çeşitli yöntemlerle sürekli olarak alınmaktadır.



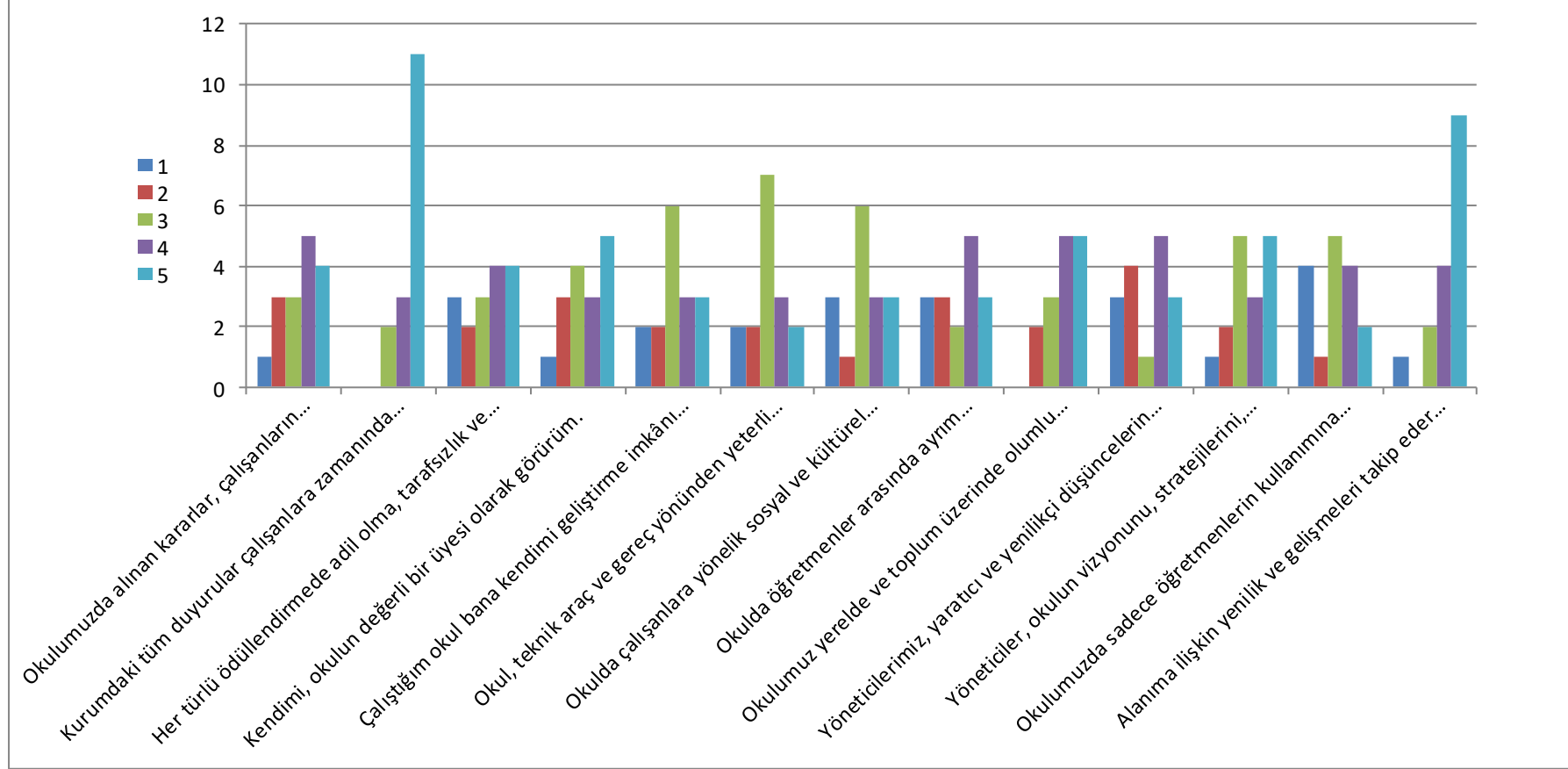
Paydaş anketlerine ilişkin ortaya çıkan temel sonuçlara altta yer verilmiştir : **Kasım 2018** döneminde Kütahya Milli Eğitim Müdürlüğü'nün 43 Eğitim Vizyonu çerçevesinde düzenlemiş olduğu anketi **16 öğretmen, 36 veli, 60 öğrenci** doldürmüştür. Bu anket verilerine göre aşağıdaki sonuçlar ortaya çıkmıştır.

Öğrenci Anketi Sonuçları:



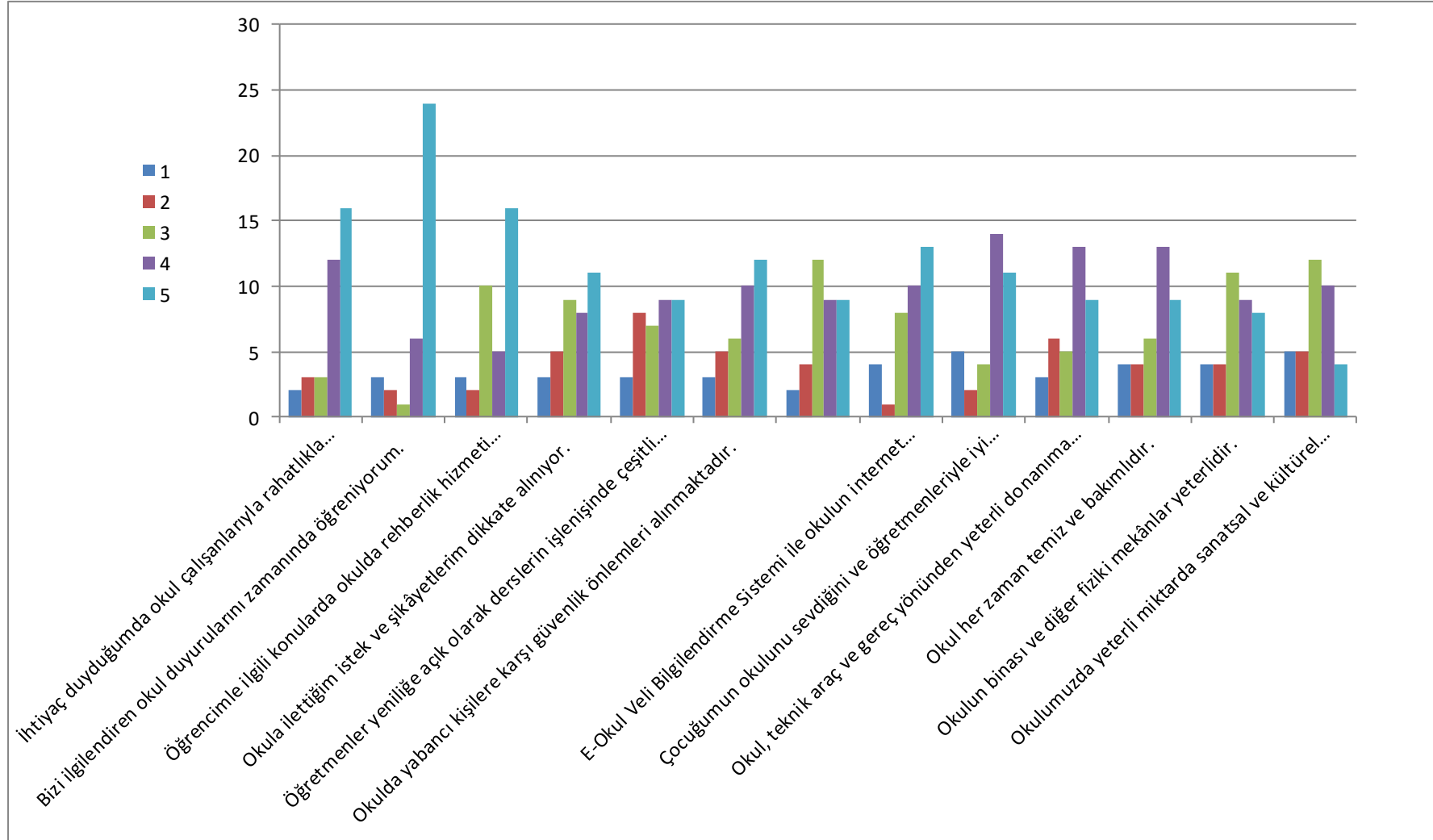
Öğrencilerin %58 lik bölümü sorulara olumlu yanıt vererek okulumuzdaki eğitim öğretim etkinliklerini desteklemiştir.

Öğretmen Anketi Sonuçları:



Öğretmenlerin %75 lik bölümü ankete olumlu yanıt vererek okulumuzdaki eğitim öğretim etkinliklerini desteklemiştir.

Veli Anketi Sonuçları:



Velilerin %77 lik bölümü ankete olumlu cevap vererek okulumuzdaki eğitim öğretim etkinliklerine olumlu cevap vermiştir.

GZFT (Güçlü, Zayıf, Fırsat, Tehdit) Analizi

Okulumuzun temel istatistiklerinde verilen okul künyesi, çalışan bilgileri, bina bilgileri, teknolojik kaynak bilgileri ve gelir gider bilgileri ile paydaş anketleri sonucunda ortaya çıkan sorun ve gelişime açık alanlar iç ve dış faktör olarak değerlendirilerek GZFT tablosunda belirtilmiştir. Dolayısıyla olguyu belirten istatistikler ile algıyı ölçen anketlerden çıkan sonuçlar tek bir analizde birleştirilmiştir.

Kurumun güçlü ve zayıf yönleri donanım, malzeme, çalışan, iş yapma becerisi, kurumsal iletişim gibi çok çeşitli alanlarda kendisinden kaynaklı olan güçlülükleri ve zayıflıkları ifade etmektedir ve ayırında temel olarak okul müdürü/müdürlüğü kapsamından bakılarak iç faktör ve dış faktör ayrımı yapılmıştır.

İçsel Faktörler

Güçlü Yönler

Öğrenciler	<i>Okulun disiplinli olması, disiplin olaylarının çok az olması Her yıl ilçe genelinde düzenlenen şiir, kompozisyon yarışmalarında dereceye girilmesi. Okulda açılan DYK ve yapılan deneme sınavları ile öğrenci başarısının sürekli yükseltilmesi</i>
Çalışanlar	<i>Tüm branşlarda dinamik, donanımlı ve özverili bir öğretmen kadromuzun olması</i>
Veliler	<i>Velilere kolay ulaşım imkânının olması</i>
Bina ve Yerleşke	<i>Okul binası ve bahçesinin okulun ihtiyaçlarına cevap verebilen yapıda olması</i>
Donanım	<i>Derslerde teknolojik araçların kullanılması ve teknolojik malzeme imkânları. Öğrencilerin okul içerisinde internetten rahatlıkla yararlanması</i>
Bütçe	<i>Mali yönden sıkıntımızın olmaması</i>
Yönetim Süreçleri	<i>Okul Yönetiminin sorunlara pratik çözümler getirmesi ve uygulaması Demokratik, şeffaf ve eleştiriye açık okul ortamının olması</i>
İletişim Süreçleri	<i>WEB sayfası, tanıtım filmi ve diğer görsel araç-gereçlerin bulunması ve sürekli güncellenmesi</i>

Zayıf Yönler

Öğrenciler	Öğrencilerimizin 3/2 sinin ya taşımali ya da pansiyonlu olması.
Çalışanlar	Okul yardımcı personellerinden iki tanesinin engelli, bir tanesinin ortopedik rahatsızlığının olması
Veliler	Okulumuza yönelik toplum ve veli desteğinin güçlü olmaması bütün sorumluluğu okula bırakması. Velilerin eğitim-öğretim etkinliklerine yeterli düzeyde katılmaması
Bina ve Yerleşke	Aynı bina ve bahçenin farklı türde bir okulla kullanılması
Donanım	Okul pansiyonunun olmaması Okul kantininin yeterli büyüklükte olmaması
Bütçe	Okul-Aile Birliğinin yeterli bir gelirinin olmaması Okul kantin gelirimizin olmaması
Yönetim Süreçleri	Çok amaçlı salonumuzun olmaması
İletişim Süreçleri	Okul kadrosunun sürekli değişmesi Okul dışı personel arasındaki sosyal-kültürel faaliyetlerin az olması.

Dışsal Faktörler

Fırsatlar

Politik	Çevrede bulunan kurumlara, okullara ve işletmelere yakın olması Velilerimizin okula ve okul idaresine güven duyması
Ekonomik	Okul ihtiyaçlarının genel bütçeden zamanında karşılanması
Sosyolojik	İlçemizde Sağlık Hizmetleri Meslek Yüksek Okulunun bulunması ve bölümlerin çoğalması
Teknolojik	Velilerin akıllı cep telefonlarına sahip olması.(Veli bilgilendirmesinin yapılabilmesi)
Mevzuat-Yasal	Sağlık sektöründe ara eleman ihtiyacının fazla olması
Ekolojik	İlçemizin modern ve büyük bir devlet hastanesine sahip olması

Tehditler

Politik	<i>Okulun sınavsız öğrenci alan bir yapıya dönüştürülmesi</i>
Ekonomik	<i>Bulduğumuz bölgenin sosyo-ekonomik düzeyinin az gelişmişliği</i>
Sosyolojik	<i>Ailelerin ekonomik durumunun düşük olması</i>
Teknolojik	<i>İlçenin il merkezinden uzak olması Teknolojinin sürekli değişmesi ve gelişmesi Sosyal medyanın öğrenci davranışlarını yapaylaştırması</i>
Mevzuat-Yasal	<i>Okulumuzda haftalık ders saatlerinin fazla olması Tek müdürün yönetmelik gereği farklı türdeki iki okulun müdürü olması Sağlık Hizmetleri dallarının yardımcı personel sistemine geçmesi Sınıfların kalabalık olması</i>
Ekolojik	<i>Okulun çevre yolu üzerinde bulunması Okulun sanayi sitesinin yakınında olması</i>

Kurumsal kapasite ise kurumsal yapı, kurum kültürü, donanım, bina gibi eğitim ve öğretim sürecine destek mahiyetinde olan kapasiteyi belirtmektedir.

Gelişim ve Sorun Alanları

Gelişim ve sorun alanları analizi ile GZFT analizi sonucunda ortaya çıkan sonuçların planın geleceğe yönelim bölümü ile ilişkilendirilmesi ve buradan hareketle hedef, gösterge ve eylemlerin belirlenmesi sağlanmaktadır.

Gelişim ve sorun alanları ayrımında eğitim ve öğretim faaliyetlerine ilişkin üç temel tema olan Eğitime Erişim, Eğitimde Kalite ve kurumsal Kapasite kullanılmıştır. Eğitime erişim, öğrencinin eğitim faaliyetine erişmesi ve tamamlamasına ilişkin süreçleri; Eğitimde kalite, öğrencinin akademik başarısı, sosyal ve bilişsel gelişimi ve istihdamı da dâhil olmak üzere eğitim ve öğretim sürecinin hayata hazırlama evresini; Kurumsal kapasite ise kurumsal yapı, kurum kültürü, donanım, bina gibi eğitim ve öğretim sürecine destek mahiyetinde olan kapasiteyi belirtmektedir.

Eğitime Erişim	Eğitimde Kalite	Kurumsal Kapasite
Okullaşma Oranı	Akademik Başarı	Kurumsal İletişim
Okula Devam/ Devamsızlık	Sosyal, Kültürel ve Fiziksel Gelişim	Kurumsal Yönetim
Okula Uyum, Oryantasyon	Sınıf Tekrarı	Bina ve Yerleşke
Özel Eğitime İhtiyaç Duyan Bireyler	İstihdam Edilebilirlik ve Yönlendirme	Donanım
Yabancı Öğrenciler	Öğretim Yöntemleri	Temizlik, Hijyen
Hayat boyu Öğrenme	Ders araç gereçleri	İş Güvenliği, Okul Güvenliği
		Taşıma ve servis

Gelişim ve sorun alanlarına ilişkin GZFT analizinden yola çıkılarak saptamalar yapılırken yukarıdaki tabloda yer alan ayrımında belirtilen temel sorun alanlarına dikkat edilmesi gerekmektedir.

Gelişim ve Sorun Alanlarımız

1.TEMA: EĞİTİM VE ÖĞRETİME ERİŞİM	
1	Taşınmalı eğitimin öğrencilerin eğitim öğretim etkinliklerine katılımı
2	Okulun pansiyon olanağı.
3	Çok amaçlı bir salon eksikliği
4	Aynı binanın iki okul tarafından kullanılması
5	Okul kantininin iki kuruma hitap edecek kapasite de olmaması
6	Öğrencilerin devamsızlıkları bir hak olarak görmesi.
7	Velilerin eğitim-öğretim etkinliklerinde isteksiz oluşu
8	Uyum programına taşınmalı ve ilçe dışından gelen öğrencilerin katılımı
9	
10	

2.TEMA: EĞİTİM VE ÖĞRETİMDE KALİTE	
1	Okulun Üniversiteye yerleştirmedeki başarı yüzdesi
2	Tubitak'a gönderilen proje sayısı
3	Yıl içinde yapılan sosyal ve kültürel faaliyetlere katılım
4	Ödüllendirilen öğrenci sayısı
5	Yıl içinde düzenlenen sportif ve sosyal faaliyet sayısı
6	Rehberlik yapılan öğrenci sayısı
7	Sınıf tekrarı yapan öğrenci sayısı
8	Yıl içinde yapılan deneme sayısı
9	Etkili bilgi teknolojileri kullanımı
10	Yabancı dil öğretimi

3.TEMA: KURUMSAL KAPASİTE	
1	Personelin teknolojik okuryazarlık düzeyi
2	Hizmet içi eğitim faaliyeti
3	Okulun kendisine ait tahsisli bir binasının olmayışı
4	Destek-yardımcı personelin verimli kullanımı
5	Öğretmen sirkülasyonu
6	Sosyal medyanın öğrencinin eğitim-öğretimindeki rolü
7	Kapalı spor salonu ihtiyacı
8	Tek müdürün iki okulun müdürü olması
9	İş güvenliği ve sağlığı hususundan bilinçlilik seviyesi
10	Taşınmalı eğitime dahil öğrenci sayısı

BÖLÜM III: MİSYON, VİZYON VE TEMEL DEĞERLER

Okul Müdürlüğümüzün Misyon, vizyon, temel ilke ve değerlerinin oluşturulması kapsamında öğretmenlerimiz, öğrencilerimiz, velilerimiz, çalışanlarımız ve diğer paydaşlarımızdan alınan görüşler, sonucunda stratejik plan hazırlama ekibi tarafından oluşturulan Misyon, Vizyon, Temel Değerler; Okulumuz üst kuruluna sunulmuş ve üst kurul tarafından onaylanmıştır.

MİSYONUMUZ

Ulusal ve uluslararası standart ve normlarla donatılmış, çağın gerektirdiği mesleki ve akademik oranlar ışığında değişim ve gelişime açık, mesleki ve etik değerlerle donanmış, evrensel hak, adalet, özgürlük ve ahlak duyguları kişiliğine yansıtılmış, özgüven sahibi, girişimci ve ufku açık bireyler yetiştirmektir.

VİZYONUMUZ

SAĞLIK ALANINDA BÖLGEMİZDE MODEL VE MARKA OKUL OLMAK

TEMEL DEĞERLERİMİZ

- 1) İnsan Hakları ve Demokrasinin Evrensel Değerlerine saygı,
- 2)Çevreye ve bütün canlıların yaşam haklarına duyarlılık,
- 3)Eleştirel ve analitik düşünce gücüne sahip olmak,
- 4)Girişimcilik, yaratıcılık, yenilikçilik, sorumluluk,
- 5)Kendisiyle barışık ve insan odaklı olmak,
- 6)Hesap verebilir ve ulaşılabilir olmak,
- 7)Sanatsal duyarlılık ve sanat becerisi,
- 8)Tarafsızlık, güvenilirlik ve adalet,
- 9)Hızlı ve nitelikli hizmet üretmek,
- 10)Şeffaflık ve hesap verebilirlik,
- 11) Analitik ve bilimsel bakış,
- 12)Verimli ve dürüst olmak
- 13)İşimizde uzman olmak
- 14)Katılımcılık ve işbirliği
- 15)Meslek etiği ve ahlak
- 16)Saygınlık

BÖLÜM IV: AMAÇ, HEDEF VE EYLEMLER

TEMA I: EĞİTİM VE ÖĞRETİME ERİŞİMİN ARTIRILMASI

Eğitim ve öğretime erişim okullaşma ve okul terki, devam ve devamsızlık, okula uyum ve oryantasyon, özel eğitime ihtiyaç duyan bireylerin eğitime erişimi, yabancı öğrencilerin eğitime erişimi ve hayat boyu öğrenme kapsamında yürütülen faaliyetlerin ele alındığı temadır.

Stratejik Amaç 1:

Öğrencilerimizin uyum ve devamsızlık sorunları giderilerek, başarıyı bir kültür haline getirmeleri sağlanacaktır.

Stratejik Hedef 1.1. Öğrencilerimizin uyum ve devamsızlık sorunları giderilerek, eğitim-öğretimden verimli bir şekilde yararlanmaları sağlanacaktır.

Performans Göstergeleri

No	PERFORMANS GÖSTERGESİ	Mevcut	HEDEF					
		2018	2019	2020	2021	2022	2023	
PG 1.1.1	Okula yeni başlayan öğrencilerden oryantasyon eğitimine katılanların oranı (%)	100	100	100	100	100	100	
PG 1.1.2	Sınıflar bazında öğrenci başına düşen devamsızlık gün ortalaması (Yabancı uyruklular hariç)	9. sınıf	15,6	15	14	13	12	11
		10. sınıf	16,2	15	14	13	12	11
		11. sınıf	19,1	18	17	16	15	14
		12. sınıf	14,5	13	12	11	10	9
PG 1.1.3	Sınıflar bazında yabancı uyruklu öğrenci başına düşen devamsızlık gün ortalaması	9. sınıf	0	0	0	0	0	0
		10. sınıf	0	0	0	0	0	0

		11. sınıf	0	0	0	0	0	0
		12. sınıf	0	0	0	0	0	0
PG 1.1.4	Sınıf tekrarına kalan öğrenci oranı	9. sınıf	0,6	0	0	0	0	0
		10. sınıf	15,8	10	5	3	1	0
		11. sınıf	0	0	0	0	0	0
		12. sınıf	0	0	0	0	0	0
PG 1.1.5	Sınıf tekrarına kalan yabancı öğrenci oranı	9. sınıf	0	0	0	0	0	0
		10. sınıf	0	0	0	0	0	0
		11. sınıf	0	0	0	0	0	0
		12. sınıf	0	0	0	0	0	0
PG 1.1.6	Sürekli devamsız olan öğrenci sayısı (Yabancı ögrn hariç)		0	0	0	0	0	0
PG 1.1.7	Sürekli devamsız olan yabancı öğrenci sayısı		0	0	0	0	0	0
PG 1.1.8	Kaynaştırma eğitimi alan öğrenci sayısı		0	0	0	0	0	0
PG 1.1.9	Okulun özel eğitime ihtiyaç duyan bireylerin kullanımına uygunluğu (0-1)	Asansör	2	2	2	2	2	2
		Rampa	0	0	0	0	0	0
		Engelli WC	1	1	1	1	1	1
		Yürüme Şeridi	0	0	0	0	0	0
PG 1.1.10	Dezavantajlı öğrenciler	Anne/baba ayrılmış öğrenci sayısı	12	13	11	7	3	0
		Anne/baba vefat etmiş öğrenci sayısı	8	7	3	1	0	0
		1.Derece Şehit yakını olan öğrenci say.	0	0	0	0	0	0
PG 1.1.11	Kontenjan doluluk oranı (%)	9. sınıf	100	100	100	100	100	100
		10. sınıf	100	100	100	100	100	100
		11. sınıf	84,7	100	100	100	100	100
		12. sınıf	98,9	100	100	100	100	100
PG 1.1.12	Beceri eğitimini işletmelerde yapan öğrenci oranı		100	100	100	100	100	100
PG 1.1.13	Mesleki Açık Öğretim Lisesi öğrenci sayısı		0	0	0	0	0	0
PG 1.1.14	Mesleki Açık Öğretim Lisesinden mezun olan öğrenci say.		0	0	0	0	0	0

Eylemler

No	Eylem İfadesi	Eylem Sorumlusu	Eylem Tarihi
1.1.1	Öğrencilere tanıtım kartı ve hoş geldin etkinliğinin düzenlemesi	A.Özlem TÜRKOL, Süleyman KANIK, Sınıf Öğretmenleri	2-13 Eylül 2019
1.1.2	Devamsızlıkların öğrenci velilerine bildirilmesi ve rehberlik servisi ile görüşülmesi	Süleyman KANIK, A.Özlem TÜRKOL	Her yıl
1.1.4	Risk grubunda bulunan öğrencilere veli ziyaretlerinin yapılması	Sınıf Öğretmenleri-A.Özlem TÜRKOL	Her Yıl
1.1.9	Engelli ve kat asansörlerinin aylık bakımlarının yapılması	Hüseyin ÇAPAR	Her Ay
1.1.10	Risk grubu öğrencilerin rehberlik servisi veya Sosyal Hizmetler Müdürlüğüne yönlendirilerek gerekli desteğin sağlanması	Ayşe Özlem TÜRKOL- Ahmet GÜLTEKİN	Her Yıl
1.1.11	Beceri eğitimi yapan öğrencilerin işletmelerin tüm birimlerinden faydalandırılması	Burhaneddin AYDIN - Koordinatör Öğretmenler	Her Yıl
1.1.12	Ortaokul idarecileri ve son sınıf öğrencilerine tanıtım yapılması	Tanıtım, Mezunları İzleme, İstihdam, M. Rehberlik Hazırlama Komisyonu	Nisan-Mayıs Ayları

TEMA II: EĞİTİM VE ÖĞRETİMDE KALİTENİN ARTIRILMASI

Eğitim ve öğretimde kalitenin artırılması başlığı esas olarak eğitim ve öğretim faaliyetinin hayata hazırlama işlevinde yapılacak çalışmaları kapsamaktadır.

Bu tema altında akademik başarı, sınav kaygıları, sınıfta kalma, ders başarıları ve kazanımları, disiplin sorunları, öğrencilerin bilimsel, sanatsal, kültürel ve sportif faaliyetleri ile istihdam ve meslek edindirmeye yönelik rehberlik ve diğer mesleki faaliyetler yer almaktadır.

Stratejik Amaç 2:

Öğrencilerimizin gelişmiş dünyaya uyum sağlayacak şekilde donanımlı bireyler olabilmesi için eğitim ve öğretimde kalite artırılabacaktır.

Stratejik Hedef 2.1. Öğrenme kazanımlarını takip eden ve velileri de sürece dâhil eden bir yönetim anlayışı ile öğrencilerimizin akademik başarıları ve sosyal faaliyetlere etkin katılımı artırılabacaktır.

Performans Göstergeleri

No	PERFORMANS GÖSTERGESİ	Mevcut	HEDEF				
		2018	2019	2020	2021	2022	2023
PG 2.1.1	Okulda öğrenci gelişimine yönelik yapılan faaliyet sayısı (Ergenlik, akran ilişkileri, trafik eğitimi vb.)	6	7	8	9	10	11
PG 2.1.2	Takdir belgesi alan öğrencilerin oranı	23,7	25	26	27	28	29
PG 2.1.3	Teşekkür belgesi alan öğrencilerin oranı	25,7	27	28	29	30	31
PG 2.1.4	Üstün başarı belgesi alan öğrenci oranı	0,8	0,9	1	1,1	1,2	1,3

PG 2.1.5	Ödül ve Disiplin Kuruluna sevk edilip ceza alan öğrenci oranı	0,83	056	028	0	0	0	
PG 2.1.6	Üniversiteye yerleşen öğrenci oranı	46,6	48	49	50	51	52	
PG 2.1.7	Kütüphanede öğrenci başına düşen kitap sayısı	5,5	6	6,5	7	7,5	8	
PG 2.1.8	Kütüphaneden faydalanan öğrenci oranı	35	36	37	38	39	40	
PG 2.1.9	Öğrenci başına okunan kitap sayısı	2	3	4	5	6	7	
PG 2.1.10	Sosyal, kültürel faaliyetlere katılan öğrenci oranı	Edebi (kompozisyon, şiir, tiyatro)	20	22	24	26	28	30
		Sportif	19,3	20	21	22	23	24
		Sanatsal (müzik, resim vb.)	2,7	3	4	5	6	7
		Bilimsel	15,1	16	17	18	19	20
		Değerler Eğitimi	16	17	18	19	20	21
		Diğer (gezi, fuar, sergi vb.)	19,9	20	21	22	23	24
PG 2.1.11	Veli toplantılarına katılan veli oranı	9.sınıf	41,9	43	45	47	49	51
		10.sınıf	25,7	27	29	31	33	35
		11.sınıf	30,3	23	35	37	39	41
		12.sınıf	14,5	25	35	45	55	65
PG 2.1.12	Diğer kurumlarla yapılan iş birliği sayısı (Üniversite, STK, Devlet Kurumları vb.)	2	3	4	5	6	7	
PG 2.1.13	Yıl boyunca yapılan proje sayısı (TÜBİTAK; Ulusal Ajans, ZEKA vb.)	20	20	21	22	23	24	
PG 2.1.14	Yıl boyunca yapılan seminer, konferans, panel vb. etkinlik sayısı	2	3	4	5	6	7	
PG 2.1.15	Mahalli spor kulüplerinden yararlanan öğrenci oranı	5,5	6	7	8	9	10	

PG 2.1.16	Ders Dışı Eğitim Faaliyetleri kapsamında açılan kurs sayısı	8	9	10	11	12	13	
PG 2.1.17	Ders Dışı Eğitim Faaliyetleri kapsamında açılan kurslara katılan öğrenci oranı %	15,2	16	17	18	19	20	
PG 2.1.18	Öğrencilerin yabancı dil dersi yıl sonu başarı puanı ortalaması	62	65	68	70	72	74	
PG 2.1.19	DYK kurslarına katılan öğrenci oranı	1.dönem	54	56	58	60	62	64
		2.dönem	44	46	48	50	52	54
		Yaz dönemi	8					
PG 2.1.20	Kapatılan DYK kurslarının açılanlara oranı	1.dönem	55	50	45	40	35	30
		2.dönem	77	75	70	65	60	55
		Yaz dönemi	0					
PG 2.1.21	Lisanslı öğrenci oranı	20,7	21	22	23	24	25	

Eylemler

No	Eylem İfadesi	Eylem Sorumlusu	Eylem Tarihi
2.1.1	9.sınıf velilerine ergenlik sorunları ile ilgili toplantı düzenlemek.	Ayşe Özlem TÜRKOL, 9.Sınıf Öğretmenleri	2019-2020 Eğitim Öğretim Yılı ilk dönem
2.1.2	Başarılı olan öğrencileri ödüllendirmek	Hüseyin ÇAPAR Süleyman KANIK	Her Yıl
2.1.3	Başarılı olan öğrencileri ödüllendirmek	Hüseyin ÇAPAR Süleyman KANIK	Her Yıl
2.1.4	Üstün başarı belgesinin önemi anlatmak	Sınıf Rehber Öğretmenleri	Her Yıl
2.1.5	Öğrenci davranışlarını ödüllendirilmesi	Onur Kurulu	Her Yıl
2.1.6	Okul bazında kazanım değerlendirme ve deneme sınav sayısını artırmak	Ahmet GÜLTEKİN Brans Öğretmenleri	Her Yıl

No	Eylem İfadesi	Eylem Sorumlusu	Eylem Tarihi
2.1.7	Okumanın gerekliliği ve sınavlara etkisi konusunda seminerler düzenlenmesi	Nureddin YILDIRIM	1Eylül -31 Aralık 2019
2.1.8	Kütüphaneye güncel roman kazandırılması	Nureddin YILDIRIM Hüseyin ŞAHİN	Her Yıl
2.1.9	Kitap okuma yarışmalarına öğrencilerin teşvik edilmesi	Hüseyin ŞAHİN Nureddin YILDIRIM	Her Yıl
2.1.10	Sınıflar arası futbol, voleybol, badminton, masa tenisi, atletizm, satranç turnuvalarının düzenlenmesi	Esim ÇALIŞ	Her Yıl
2.1.10	Halk oyunları, müzik ve şiir dinletileri vb. gibi kültürel/inceleme gezi çalışmaları yapmak	Nurullah ERSÖZ Nureddin YILDIRIM	Her Yıl
2.1.11	Veli toplantılarının grup olarak veya hafta sonları yapılması	Sınıf Öğretmenleri	Her Yıl
2.1.12	Simav Devlet Hastanesi ve İlçe Sağlık Müdürlüğü ile protokollerin güçlendirilmesi.	Hüseyin ÇAPAR Ahmet GÜLTEKİN	Her Yıl
2.1.13	Okul koridorlarını öğrenmeyi kolaylaştıracak afişlerle donatmak ve bilim köşeleri hazırlamak	Hasbi KUZU Ahmet GÜLTEKİN	Her Yıl
2.1.14	Kariyer günlerinin düzenlenmesi	Ahmet GÜLTEKİN	Her Yıl
2.1.15	Sportif yönde başarılı olan öğrencilerin kulüplere yönlendirilmesi	Esim ÇALIŞ	Her Yıl
2.1.16	Gerekli olanlarda egzersizler düzenlenmesi	Hüseyin ÇAPAR	Her Yıl
2.1.17	Okula ve öğrenci ilgi-yeteneklerine uygun ders dışı egzersizler düzenlenmesi	Sınıf ve Rehber Öğretmenleri	Her Yıl
2.1.18	Yabancı dil başarısını DYK ve DYNED ile yükseltmek	Nurullah ERSÖZ, Fulya BAŞER	Her Yıl
2.1.19	Kursların önemi ve gerekliliğinin anlatılması	Süleyman KANIK Ayşe Özlem TÜRKOL	Her Yıl

No	Eylem İfadesi	Eylem Sorumlusu	Eylem Tarihi
2.1.20	Kurs tercihlerinden önce öğrencilerin bilgilendirilmesi	Süleyman KANIK Ayşe Özlem TÜRKOL	Her Yıl
2.1.20	Yetenekli öğrencilerin tespit edilmesi	Esim ÇALIŞ	Her Yıl Eylül-Ekim Ayı

Stratejik Hedef 2.2. Etkin bir rehberlik anlayışıyla, öğrencilerimizi ilgi ve becerileriyle orantılı bir şekilde üst öğrenime veya istihdama hazır hale getiren daha kaliteli bir kurum yapısına geçilecektir.

Performans Göstergeleri

No	PERFORMANS GÖSTERGESİ	Mevcut	HEDEF				
		2018	2019	2020	2021	2022	2023
PG 2.2.1	Rehberlik servisinden bireysel olarak yararlanan öğrenci oranı	40	45	50	55	60	65
PG 2.2.2	Eğitim-öğretim faaliyetlerinin korkudan, şiddetten ve endişeden arındırılması için gerçekleştirilen rehberlik faaliyeti sayısı	6	7	8	9	10	11
PG 2.2.3	Velilere yönelik yapılan eğitsel rehberlik sayısı	6	7	8	9	10	11
PG 2.2.4	Kariyer ve mesleki tanıtım kapsamında düzenlenen faaliyet sayısı	3	4	5	6	7	8

Eylemler

No	Eylem İfadesi	Eylem Sorumlusu	Eylem Tarihi
2.2.1	Risk grubu öğrencileri rehberlik servisine yönlendirmek	Ayşe Özlem TÜRKOL Sınıf Öğretmenleri	Her Yıl
2.2.2	Rehberlik, yöneltme ve tanıtım faaliyetlerini artırmak	Ayşe Özlem TÜRKOL	Her Yıl
2.2.3	Veli Ziyaretleri gerçekleştirmek	Ayşe Özlem TÜRKOL Sınıf Öğretmenleri	Her Yıl
2.2.4	Çeşitli Meslek Grupların kişileri okula davet etmek	Ayşe Özlem TÜRKOL	Her Yıl
2.2.5	Üniversitede okuyan mezun öğrenciler çağırılarak bölümlerini tanıtmak	Ayşe Özlem TÜRKOL Süleyman KANIK	Her Yıl

TEMA III: KURUMSAL KAPASİTE

Stratejik Amaç 3:

Eğitim ve öğretim faaliyetlerinin daha nitelikli olarak verilebilmesi için okulumuzun kurumsal kapasitesi güçlendirilecektir.

Stratejik Hedef 3.1. Okulumuz insana hizmet odaklı çalışan bir kurum haline getirilecek, yararlanıcıların memnuniyetleri ve çalışanların mesleki yeterlilikleri artırılacaktır.

Performans Göstergeleri

No	PERFORMANS GÖSTERGESİ		Mevcut	HEDEF				
			2018	2019	2020	2021	2022	2023
PG 3.1.1	Lisansüstü eğitimi tamamlamış personel oranı(%)	Öğretmen	2	3	4	5	6	7
		Yönetici	0	1	1	1	1	1
PG 3.1.2	Memnuniyet oranları	Öğrenci	100	100	100	100	100	100
		Veli	100	100	100	100	100	100
		Personel	100	100	100	100	100	100
		İşletmelerin beceri eğitimine giden öğrencilerden memnuniyet oranı	100	100	100	100	100	100
PG 3.1.3	Okulun güvenlik durumu	Güvenlik Personeli	1	1	1	1	1	1
		Kamera	14	14	14	14	14	14
		Okul çevre duvarı	1	1	1	1	1	1
		Yangın Sistemi	1	1	1	1	1	1
PG 3.1.4	Yıl içerisinde hizmet içi eğitim faaliyetlerine katılan personel oranı		50	55	60	65	70	75
PG 3.1.5	2023 Vizyonu kapsamında alınan rozet sayısı		0	6	7	8	9	10
PG 3.1.6	Kalite etiketi sahiplik durumu		0	1	1	1	1	1
PG 3.1.7	Personelin eğitim öğretim yılı içerisinde kullandığı rapor ve mazeret izni gün sayısı ortalaması.		10,7	9	8	7	6	5
PG 3.1.8	Yıl içerisinde ödül alan personel sayısı		3	4	5	6	7	8
PG 3.1.9	Okul web sayfasında yayınlanan haber sayısı		37	40	45	50	55	60
PG 3.1.10	Okul web sayfası ziyaretçi sayısı		4850	5000	6000	7000	8000	9000
PG 3.1.11	Yönetici ve öğretmenlerin kuruma aidiyetlerini güçlendirmeye yönelik yapılan etkinlik sayısı		10	11	12	13	14	15

Eylemler

No	Eylem İfadesi	Eylem Sorumlusu	Eylem Tarihi
3.1.1	Öğretmenlerin Lisansüstü eğitimlere katılmalarının teşvik edilmesine ağırlık verilmesi	Hüseyin ÇAPAR	Her Yıl
3.1.2	Okul, Öğrenci ve Veli üçgenini kurmak için veli ziyaretleri düzenlemek	Ayşe Özlem TÜRKOL Sınıf Öğretmenleri	Her Yıl
3.1.3	Sivil Savunma tatbikatlarının yapmak	Özgür YILDIRIM	Şubat ve Mart Ayları
3.1.4	Öğretmenlerin Hizmet içi eğitimlere katılmalarının teşvik edilmesine ağırlık verilmesi	Hüseyin ÇAPAR	Her Yıl
3.1.5	Okulda yapılan proje, etkinlik vb. belgelendirilmek	Süleyman KANIK Ahmet GÜLTEKİN	Her Yıl
3.1.6	Okul faaliyet, proje, etkinlik vb. belgelendirmek	Süleyman KANIK Ahmet GÜLTEKİN	Her Yıl
3.1.7	Personelin görev ve sorumlulukların tanımı yapılarak, kurullarda, toplantılarda personele duyurulması	Hüseyin ÇAPAR	Her Yıl
3.1.8	Başarılı olan personelin ödüllendirilmesi	Hüseyin ÇAPAR	Her Yıl
3.1.9	Web sayfasının güncellenmesi	Nurullah ERSÖZ Web Yayın Kurulu	Her Yıl
3.1.10	Okulun web sayfasının sürekli güncel ve aktif tutulması	Nurullah ERSÖZ Nureddin YILDIRIM	Her Yıl
3.1.11	Çalışanların özel günlerinin okulda personel arasında kutlanması	Süleyman KANIK, Ayşe Özlem TÜRKOL	Her Yıl

V. BÖLÜM: MALİYETLENDİRME

2019-2023 Stratejik Planı Faaliyet/Proje Maliyetlendirme Tablosu

Kaynak Tablosu	2019	2020	2021	2022	2023	Toplam
Genel Bütçe	70.000,00	75.000,00	80.000,00	85.000,00	90.000,00	400.000.00
Diğer (Okul Aile Birlikleri)	4.000,00	5.000,00	6.000,00	7.000,00	8.000,00	30.000.00
TOPLAM	74.000,00	80.000,00	86.000,00	92.000,00	98.000,00	430.000.00

VI. BÖLÜM: İZLEME VE DEĞERLENDİRME

Okulumuz Stratejik Planı izleme ve değerlendirme çalışmalarında 5 yıllık Stratejik Planın izlenmesi ve 1 yıllık gelişim planının izlenmesi olarak ikili bir ayrıma gidilecektir.

Stratejik planın izlenmesinde 6 aylık dönemlerde izleme yapılacak denetim birimleri, il ve ilçe millî eğitim müdürlüğü ve Bakanlık denetim ve kontrollerine hazır halde tutulacaktır.

Yıllık planın uygulanmasında yürütme ekipleri ve eylem sorumlularıyla aylık ilerleme toplantıları yapılacaktır. Toplantıda bir önceki ayda yapılanlar ve bir sonraki ayda yapılacaklar görüşülüp karara bağlanacaktır.

EKLER:

Öğretmen, öğrenci ve veli anket örnekleri klasör ekinde olup okullarınızda uygulanarak sonuçlarından paydaş analizi bölümü ve sorun alanlarının belirlenmesinde yararlanabilirsiniz.